

Table des matières

Navigation dans l'interface utilisateur	1
Navigation dans l'interface utilisateur: introduction	1
Interface utilisateur	1
Page d'accueil	4
Panneau de gauche	5
Panneau de droite.....	10
Vue initiale	10
Options pour la routine de mesure	10
Réglages.....	12
Le ... Menu	14
Création d'une routine	14
Utilisation de modèles de routines de mesure.....	15
Ouverture d'une routine.....	18
Suppression d'une routine de Récents.....	18
Ajout d'éléments aux favoris	18
Suppression d'éléments des favoris.....	18
Changement du thème.....	19
Ajout d'emplacements de routines	19
Désactivation de la page d'accueil	19
Barre de menus	20
Fichier	20
Modifier	20

Afficher	21
Insérer	21
Opération	22
Fenêtre.....	22
Aide	22
Sélection d'options dans la barre de menus avec le clavier	23
Zone des barres d'outils.....	23
Fenêtre d'affichage graphique	24
Barre d'état	25
Description des boîtes de dialogue	26
Zone d'édition.....	27
Zone de liste.....	29
Cases à cocher	32
Onglets des boîtes de dialogue.....	34
Zone de liste déroulante.....	34
Accès aux options d'une boîte de dialogue	34
Défilement de la fenêtre de modification	35
Déplacement des boîtes de dialogue	35
Personnalisation de l'interface utilisateur	36
Restauration de l'interface utilisateur par défaut	37
Personnalisation des polices de l'interface utilisateur	38
Personnalisation des menus	39
Personnalisation des barres d'outils.....	44

Personnalisation des touches de raccourci	49
Amarrage et désamarrage d'éléments de l'interface utilisateur	51

Navigation dans l'interface utilisateur

Navigation dans l'interface utilisateur: introduction

Cette section explique les parties principales de l'interface utilisateur de PC-DMIS. Cette section décrit également les méthodes à utiliser pour personnaliser certaines options graphiques de PC-DMIS en fonction de vos besoins personnels. (Pour plus d'informations sur ces options, voir la section « Modification de l'affichage CAO : Introduction ».)

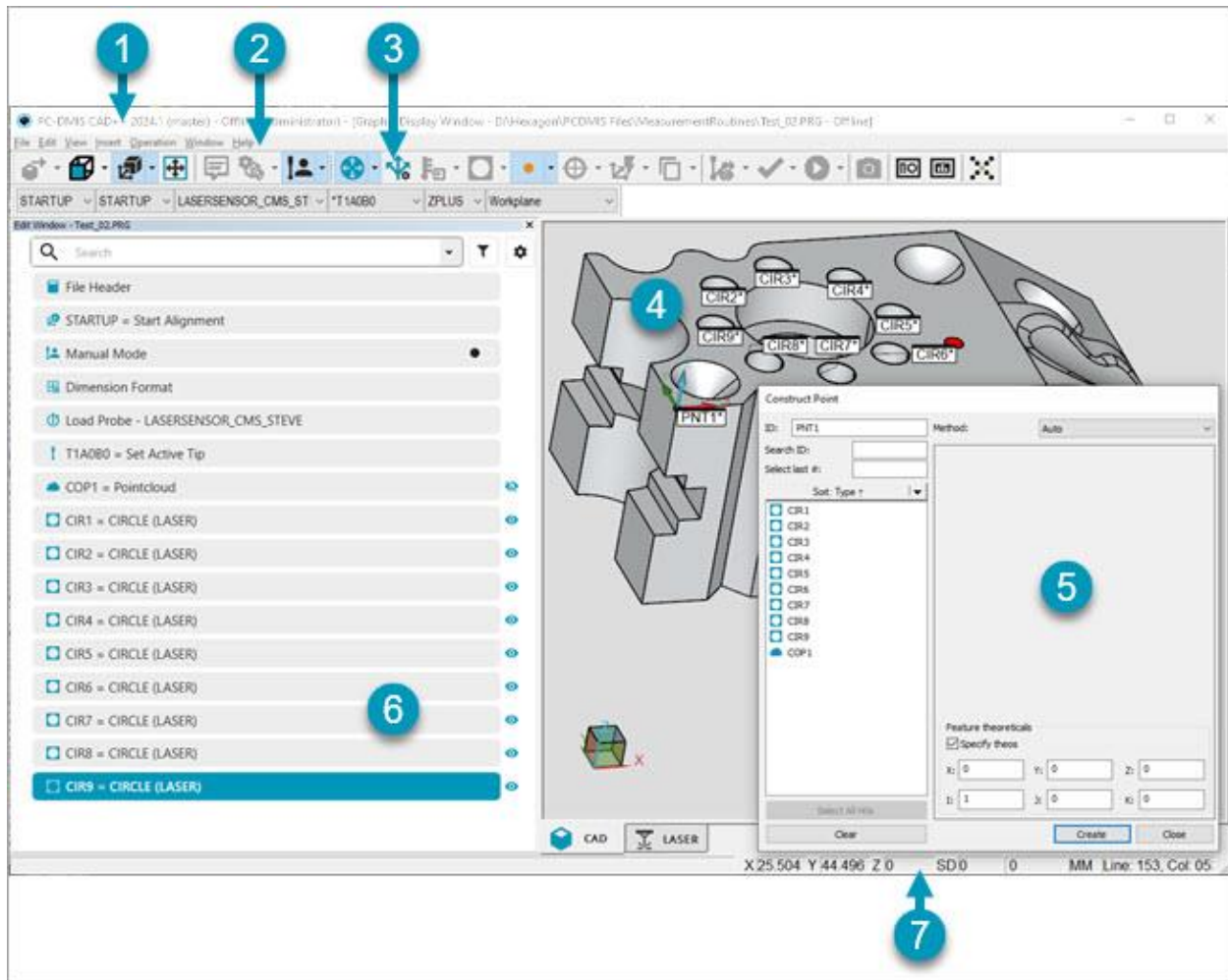
Chaque rubrique présentée ci-dessous illustre une fonctionnalité spécifique de l'interface. La présente section traite des informations suivantes :

- Interface utilisateur
- Page d'accueil
- Barre de menus
- Zone des barres d'outils
- Fenêtre d'affichage graphique
- Barre d'état
- Description des boîtes de dialogue
- Personnalisation de l'interface utilisateur

Dans PC-DMIS, vous pouvez entrer des commandes ou sélectionner des options à l'aide de la souris ou du clavier. PC-DMIS fournit également des menus et des touches de raccourcis pour les commandes les plus fréquentes. Voir la section « Utilisation des touches et des menus de raccourci : Introduction ».

Interface utilisateur

L'interface utilisateur PC-DMIS est divisée en plusieurs zones, chacune remplissant une fonction concrète ou apportant des informations nécessaires. Vous trouverez ci-dessous une courte description de chaque zone de l'écran. (Pour plus d'informations, voir la documentation comme indiqué.)



Exemple montrant l'interface utilisateur de PC-DMIS

1. La barre de titre contient les informations sur la version de PC-DMIS, son état en ligne ou hors ligne et s'il se trouve en mode administrateur. Si PC-DMIS est en ligne, la barre indique aussi le nom de la machine.

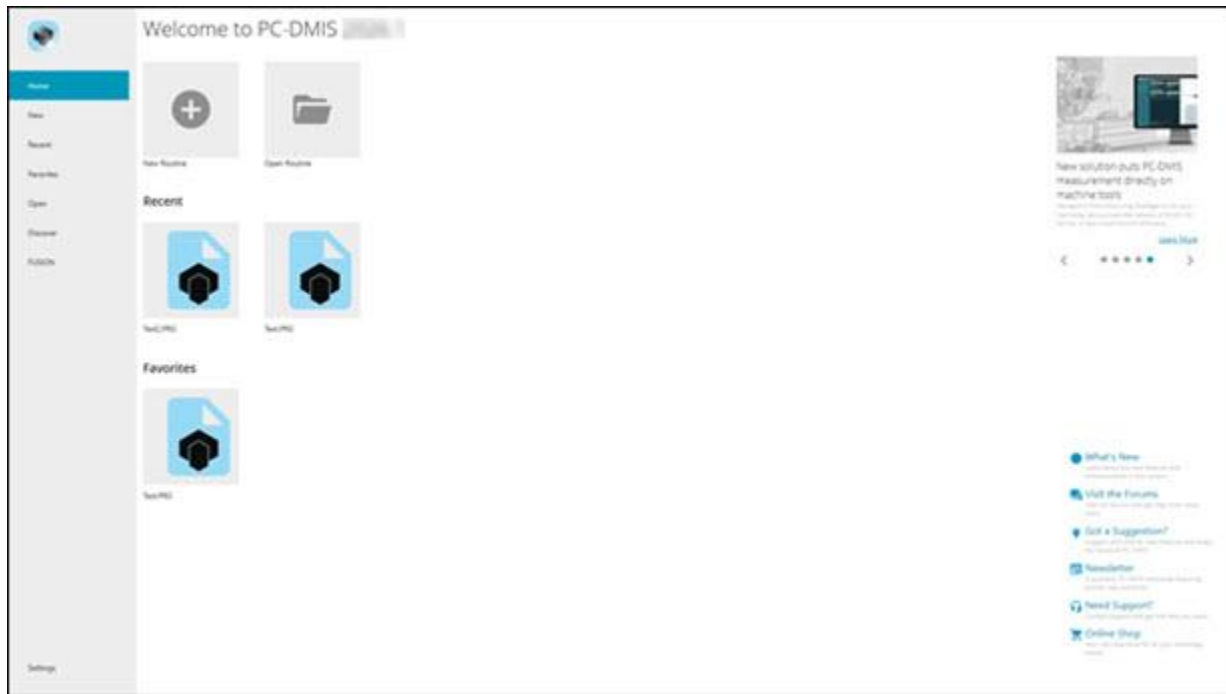


2. La barre de menus contient les menus et les options de menus disponibles dans l'application PC-DMIS. Pour plus d'informations, voir « Barre de menus ».
3. La zone des barres d'outils contient les barres d'outils avec les commandes fréquemment utilisées. Vous pouvez cliquer dedans avec le bouton droit pour accéder à ces barres d'outils. Voir « Zone des barres d'outils ».
4. La fenêtre d'affichage graphique affiche les représentations graphiques de la pièce (l'illustration présente la vue supérieure). Les dimensions de cette zone ne

changent pas. Toutefois, il est possible de diviser la zone d'affichage en plusieurs vues de la même pièce (quatre maximum). Pour plus d'informations, voir « Fenêtre d'affichage graphique ».

5. Les boîtes de dialogue représentent le principal moyen de communication entre PC-DMIS et l'utilisateur. Elles présentent les fonctionnalités disponibles et permettent la saisie de données. Pour plus d'informations, voir « Description des boîtes de dialogue ».
6. La fenêtre de modification affiche la routine de mesure. Elle vous permet d'accéder à des commandes spécifiques de la routine de mesure et d'apporter les modifications requises par des spécifications individuelles. Voir les chapitres « Modification d'une routine de mesure : Introduction » et « Utilisation de la fenêtre de modification : Introduction » pour des renseignements complets sur le fonctionnement de la fenêtre de modification.
7. La barre d'état présente des informations importantes sur l'opération en cours. Ces informations incluent la position actuelle du palpeur, ses données de calibrage, l'écart type du dernier élément mesuré et le nombre de palpages, entre autres. Elle contient également une zone de message qui affiche des invites et des informations utiles sur l'opération en cours. Pour plus d'informations, voir « Barre d'état ».

Page d'accueil



La page d'accueil est le premier écran que vous voyez dans PC-DMIS avant d'ouvrir une routine de mesure. Vous voyez aussi cet écran si vous fermez toutes les routines de mesure mais pas l'application. La page d'accueil contient diverses vues (comme **Origine**, **Récents**, **Favoris**, **Ouvrir** et **Découvrir**) qui permettent d'accéder aux routines de mesure sur votre ordinateur et réaliser d'autres actions. La page d'accueil contient par ailleurs des liens utiles vers des sites de la communauté, des actualités et des vidéos sur les produits.

Vous pouvez toujours sélectionner **Fichier | Ouvrir** et **Fichier | Nouveau** pour ouvrir et créer des routines de mesure.



Par défaut, la page d'accueil est visible quand vous démarrez PC-DMIS sans charger de routine de mesure. Si vous ne la voyez pas, vous devez éventuellement l'activer. Pour ce faire, cochez la case **Afficher la page d'accueil** dans l'onglet **Général** de la boîte de dialogue **Options de configuration (Modifier | Préférences | Configuration)**. Pour plus d'informations, voir « Afficher la page d'accueil » au chapitre « Définition des préférences ».

Panneau de gauche

Dans la page d'accueil, le panneau de gauche vous permet d'accéder à ces vues :

- **Origine** - Cette vue inclut des mosaïques pour créer ou ouvrir des routines de mesure. Elle possède aussi ses propres vues intégrées **Récents** et **Favoris**. Ici, la vue **Récents** montre une ligne de mosaïques pour les routines de mesure les plus récentes. La vue **Favoris** montre quant à elle une ligne de mosaïques pour les éléments les plus récents sélectionnés comme favoris.
- **Nouveau** - Cette vue montre des modèles à partir desquels vous pouvez créer de nouvelles routines de mesure. À la première utilisation de PC-DMIS, cette vue contient les modèles prêts à l'emploi suivants :
 - **Modèle vide** - Cette option crée une routine de mesure simple semblable à celle créée via le menu **Fichier | Nouveau**.
 - **Modèle d'exécution portable** - Cette option crée une routine de mesure conçue pour l'exécution par des dispositifs portables.
 - **Modèle d'exportation Q-DAS** - Cette option crée une routine de mesure avec des statistiques préexistantes et des commandes de champ de traçabilité afin d'exporter des infos de mesure au logiciel Q-DAS.

Vous pouvez également modifier une routine de mesure existante et vous en servir comme un modèle. Pour plus d'informations, voir la rubrique « Utilisation de modèles de routine de mesure » dans la documentation PC-DMIS Core.

- **Récents** - Cette vue contient des mosaïques pour toutes les routines de mesure récentes. Elle peut montrer plus que la ligne de routines récentes qui sont disponibles dans la vue **Origine**.
- **Favoris** - Cette vue contient des mosaïques pour tous les éléments sélectionnés comme favoris. Elle peut montrer plus que la ligne de favoris récents qui sont disponibles dans la vue **Origine**.
- **Ouvrir** - Cette vue contient des mosaïques pour l'ensemble des routines de mesure et sous-dossiers dans des dossiers définis.

Par défaut, PC-DMIS affiche le contenu de ce dossier pour la version actuelle :

C:\Users\Public\Public Documents\Hexagon\PC-DMIS\2026.1

Vous pouvez définir d'autres dossiers ou masquer des dossiers dans **Réglages** si vous exécutez PC-DMIS en tant qu'administrateur.

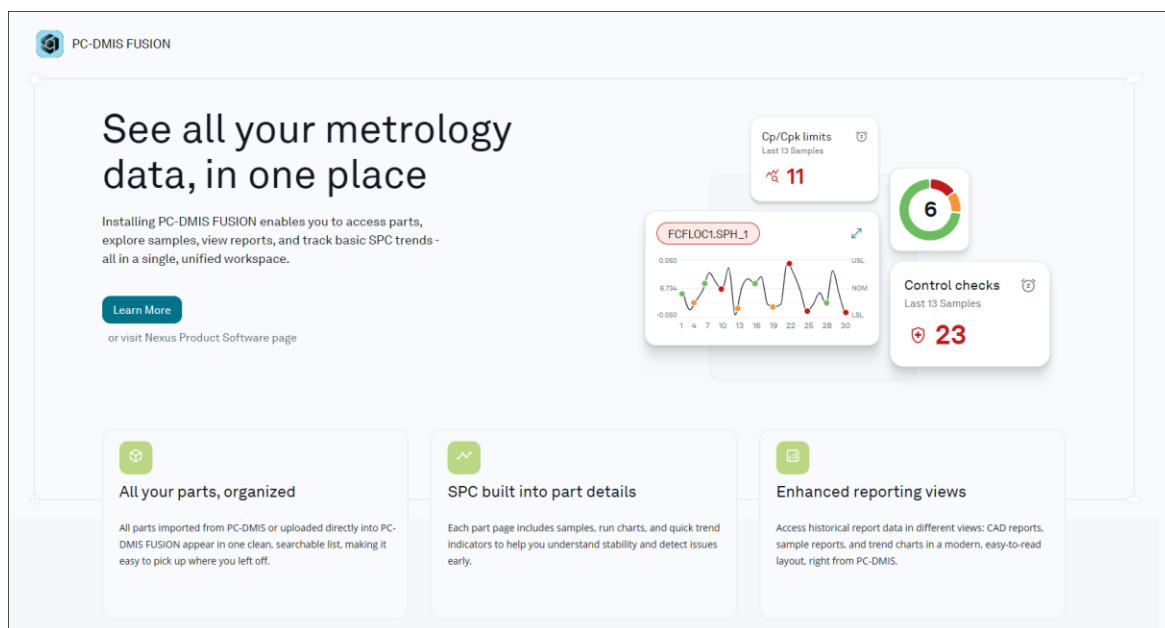
- **Découvrir** - Si vous avez une connexion à Internet, cette vue contient ces deux onglets :
 - **Vidéos** - Cet onglet contient la liste des vidéos présentant ces options, comme :
 - Points forts des produits PC-DMIS
 - Tutoriels PC-DMIS
 - Produits connexes
 - **Routines exemples** - Cet onglet contient la liste des exemples de routines de mesure incluant déjà des commandes pour réaliser des tâches ou des mesures. Une image descriptive de chaque mosaïque illustre le concept correspondant.
 - Les routines de mesure sont regroupées par niveau. Le numéro de niveau correspond à la difficulté relative dans les concepts concernés.
 - Certaines options ont recours au script d'automatisation pour exécuter leurs tâches. Les images descriptives sur les mosaïques ont cette petite icône déroulante en bas à droite pour indiquer qu'un script a été utilisé :



- Le menu ... sur la mosaïque vous permet de télécharger des routines de mesure dans le répertoire par défaut de routines de mesure et de les ajouter aux **Favoris**. Vous pouvez également placer le pointeur sur des routines de mesure et cliquer sur le bouton de téléchargement () pour les télécharger. Après le téléchargement, vous pouvez cliquer sur le bouton **Afficher dans l'Explorateur de fichiers** () pour ouvrir le fichier dans l'Explorateur de fichiers.

FUSION - Cette vue contient initialement un onglet **Bienvenue** avec des informations sur l'application PC-DMIS FUSION.

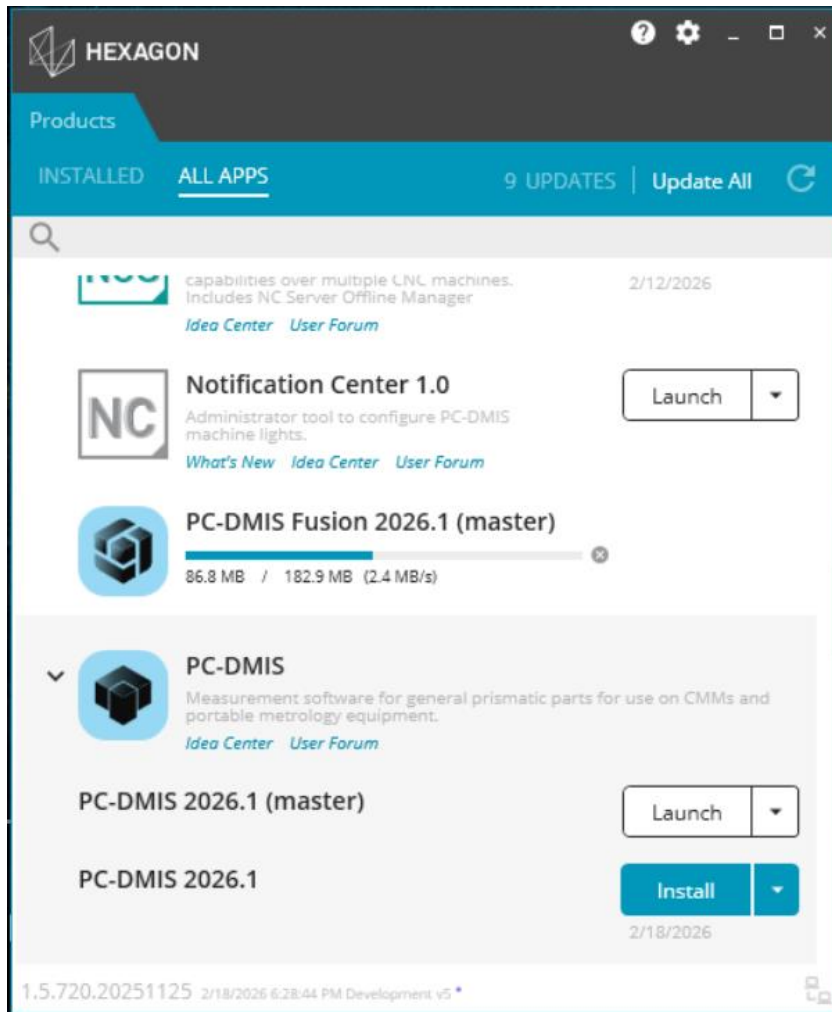
Navigation dans l'interface utilisateur



PC-DMIS FUSION regroupe toutes vos données de métrologie pour vous permettre ce qui suit :

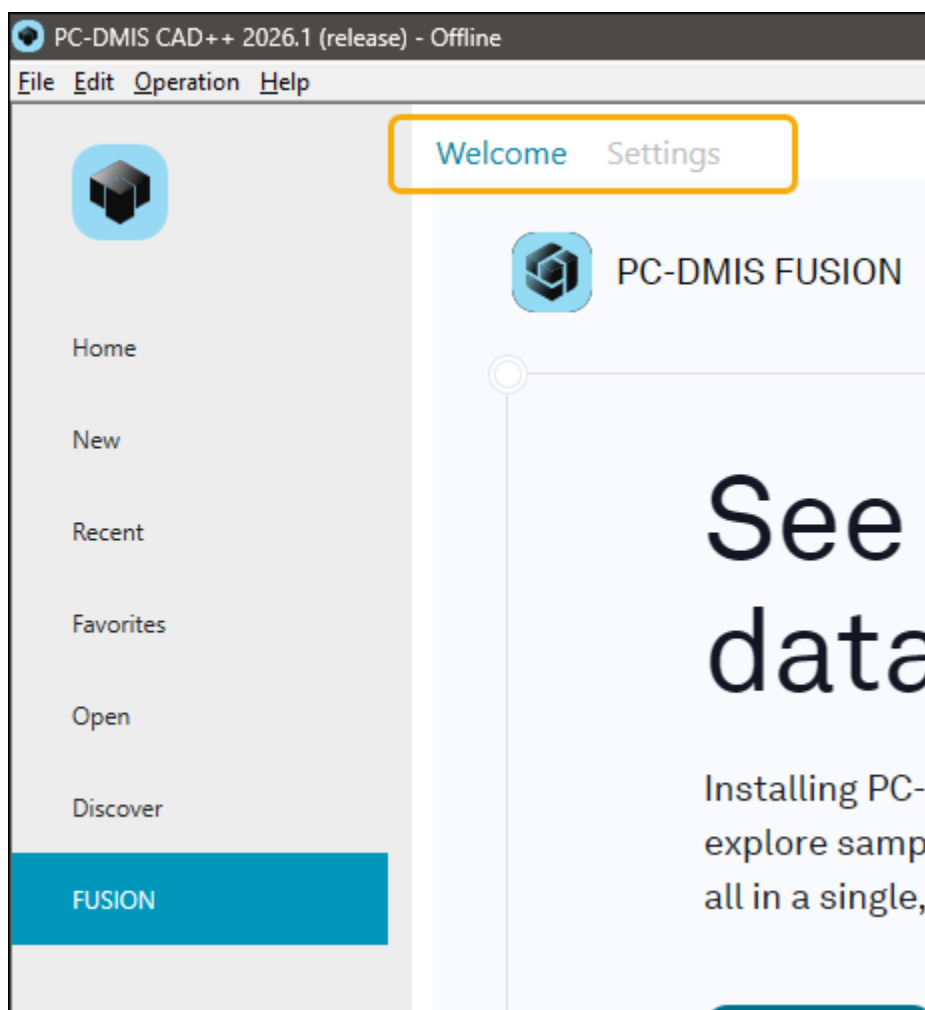
- Réviser les résultats et les rapports PC-DMIS
- Consulter les détails au niveau des échantillons
- Explorer les tendances SPC
- Afficher les informations de pièces dans un tableau de bord centralisé

Pour installer PC-DMIS FUSION, depuis l'onglet **Bienvenue**, cliquez sur **En savoir plus**. Une fois que vous disposez d'une licence pour utiliser cette application, vous pouvez la télécharger et l'installer depuis l'application Universal Updater.



(Pour des informations sur les exigences système et les instructions d'installation, voir les notes sur l'édition de PC-DMIS Fusion.)

L'application est installée sur le même ordinateur que PC-DMIS. Une fois que PC-DMIS FUSION est installé, un onglet **Réglages** apparaît dans PC-DMIS à côté de l'onglet **Bienvenue** dans la vue **FUSION**.



Vous pouvez utiliser l'onglet **Réglages** pour contrôler comment PC-DMIS envoie les données de votre pièce à l'application PC-DMIS FUSION. PC-DMIS envoie uniquement ce que vous choisissez d'envoyer, et toutes les données envoyées sont conservées sur votre ordinateur. Pour plus d'informations, voir « Réglages PC-DMIS FUSION ».



Si PC-DMIS FUSION n'est pas installé, seul l'onglet **Bienvenue** est disponible.

- **Réglages** - Cette vue montre les réglages pour la page d'accueil.

Panneau de droite

Le panneau de droite présente des informations et d'autres options qui varient selon la sélection faite.

Vue initiale

Au départ, le panneau de droite de la page d'accueil contient des liens à ces éléments. La plupart requiert une connexion à Internet pour y accéder :

- Nouveautés
- Visiter les forums
- Vous avez une suggestion ?
- Newsletter (uniquement disponible si vous disposez d'un contrat de maintenance de logiciel)
- Besoin d'assistance ?
- Magasin en ligne

Options pour la routine de mesure

Après la sélection d'une routine de mesure, le panneau de droite change pour montrer un panneau **Détails** la concernant :

En haut du panneau **Détails**, vous pouvez voir le nom de la routine et sa vignette. À droite de vignette, la zone **Date de création** indique la date et l'heure exactes auxquelles la routine de mesure a été créée.

Changer la vignette - Ce bouton apparaît au-dessus de l'image de vignette de la routine de mesure. Il vous permet de changer la vignette si vous exécutez PC-DMIS en tant qu'administrateur. L'image est aussi liée à Inspect. Par conséquent, si vous changez une image de vignette dans PC-DMIS, le changement se produit aussi dans Inspect et inversement.

Panneau aperçu - Cette zone montre l'image d'aperçu CAO si la routine de mesure utilise un fichier CAD. Vous pouvez cliquer sur **Définir l'image comme vignette** pour créer une vignette à partir de l'image d'aperçu CAO. Vous devez exécuter PC-DMIS en tant qu'administrateur pour changer cette vignette.

Favori - Dans cette zone, vous pouvez cliquer sur l'icône d'étoile afin d'ajouter la routine de mesure aux favoris ou la supprimer des favoris.

Surnom - Cette zone vous permet d'entrer un surnom pour la routine de mesure. Le nom du fichier dans votre structure de dossiers n'est pas affecté. Le surnom affecte seulement le nom visible dans la vue **Favoris**.

Ouvrir - Ce bouton ouvre la routine de mesure sélectionnée.

Ouvrir en ligne - Cette option détermine si la routine de mesure doit être ouverte en mode hors ligne ou en ligne. Elle apparaît uniquement si vous disposez des options en ligne et hors ligne dans votre licence.

Inclure CAO - Cette option détermine si vous voulez ouvrir le fichier CAD associé à la routine de mesure.

Chemin - Ce texte montre le chemin de dossier à la routine de mesure sélectionnée. Il s'agit aussi d'un lien sur lequel vous pouvez cliquer pour ouvrir le dossier de cette routine dans l'Explorateur de fichiers et sélectionner le fichier .prg.

Ouvrir l'Explorateur de fichiers - Ce bouton apparaît quand vous cliquez sur l'onglet **Découvrir** dans le panneau de gauche, puis sur une routine de mesure exemple. Il ouvre l'Explorateur de fichiers au dossier de téléchargement de la routine de mesure exemple. Ce bouton n'est plus disponible quand vous téléchargez la routine de mesure exemple.

Options pour les modèles (onglet Nouveau)

Quand vous sélectionnez un modèle dans l'onglet **Nouveau**, le panneau de droite change pour montrer des détails sur la routine de mesure que vous voulez créer. La boîte de dialogue **Nouvelle routine de mesure** ouverte en sélectionnant **Fichier | Nouveau** contient les mêmes informations :

Surnom - Cette zone définit le surnom pour la routine de mesure. Par défaut, il correspond au nom du modèle sélectionné. Pour plus d'informations, voir « Surnom » ci-dessus.

Nom de pièce - Cette zone indique le nom de votre pièce. Le fichier .prg créé par PC-DMIS prend aussi ce nom.

Emplacement - Cette zone définit le dossier dans lequel vous voulez créer la routine de mesure.

Numéro de série - Cette zone indique le numéro de série unique pour la pièce. Cette option est facultative.

Numéro de révision - Cette zone indique le numéro de révision pour la pièce ou la routine de mesure. Cette option est facultative.

Unités - Cette liste montre si la routine de mesure utilise les millimètres ou les pouces comme unités de mesure. Les unités choisies doivent correspondre à celles du fichier de modèle sélectionné.

Créer - Ce bouton se sert des informations ci-dessus pour créer la routine de mesure dans le dossier.

Créer en ligne - Cette option indique si la routine de mesure est hors ligne (non connectée à la machine) ou en ligne (connectée à la machine).

- Dans une routine de mesure hors ligne, vous pouvez créer la routine et les commandes sans MMT, même si PC-DMIS est connecté à une MMT. Vous définissez les éléments à mesurer avec le modèle CAO.
- Dans une routine de mesure en ligne, vous utilisez le palpeur et la manette de la MMT pour apprendre à PC-DMIS les éléments que vous voulez mesurer.

Éléments à découvrir

Quand vous sélectionnez une vidéo dans l'onglet **Vidéos**, le panneau de droite change pour montrer des détails sur la vidéo sélectionnée.

Lancer - Ce bouton lance la vidéo dans votre navigateur Internet par défaut.

Réglages

Les réglages ci-après sont disponibles dans la page d'accueil. Pour accéder aux réglages, vous devez remplir ces conditions :

- Exécutez PC-DMIS en tant qu'administrateur.
- PC-DMIS doit être en mode opérateur
- PC-DMIS ne doit pas être en mode protégé

Réglages généraux

Thème actuel - Change l'apparence de l'application entre **Obscur** et **Clair**. Vous devez redémarrer l'application pour voir le nouveau thème.

Accès Internet - Ces deux options vous permettent de personnaliser l'accès à Internet pour la page d'accueil :

Autoriser l'accès automatique à Internet (Actualités) - Cette option active le panneau d'actualités en haut à droite.

Autoriser l'accès manuel à Internet (Liens) - Cette option active tous les liens à Internet, y compris ceux dans la page **Origine**, ainsi que les routines de mesure et les films dans **Découvrir**.

Si aucune de ces options n'est activée, la page d'accueil n'a aucun accès à Internet.

Explorateur de dossiers

Emplacements des routines PC-DMIS - Dans cette section, vous pouvez cliquer sur **Créer un dossier utilisateur** pour créer les réglages des dossiers définis par l'utilisateur avec des chemins aux dossiers possédant des extensions prédéfinies ou personnalisées. Vous pouvez uniquement apporter des modifications dans cette section si vous exécutez PC-DMIS en tant qu'administrateur.

Étiquette - Cette option fournit une étiquette pour le dossier apparaissant sous le dossier dans d'autres vues. Si vous n'entrez rien ici, le logiciel prend le nom de fichier ou de dossier par défaut.

Chemin - Cette option montre le chemin d'accès pour le dossier défini par l'utilisateur. Vous pouvez le définir au moment de sa création. Si vous voulez modifier le chemin, vous devez supprimer le réglage spécifique pour le dossier défini par l'utilisateur et le créer à nouveau.

Extensions - Cette zone filtre les fichiers que PC-DMIS montre dans la page d'accueil. Vous pouvez définir ce filtre quand vous cliquez sur **Créer un dossier utilisateur**. Vous pouvez ajouter plusieurs filtres si vous les séparez par des virgules. Par exemple, vous pouvez entrer ou sélectionner ***.prg** pour afficher des routines de mesure PC-DMIS. Vous pouvez entrer **.*** pour afficher tous les fichiers. Pour modifier l'extension alors que vous avez déjà défini un réglage de dossier, vous devez supprimer le réglage spécifique en question et le créer à nouveau.



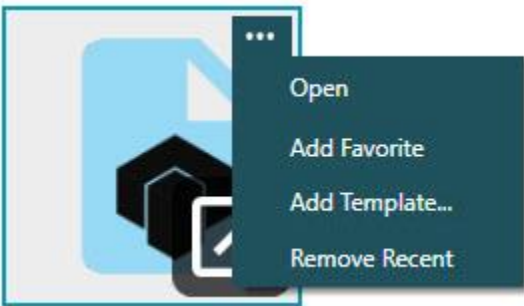
- Basculer la visibilité du dossier - Cette option change l'état de visibilité du dossier défini par l'utilisateur. Cette option vous permet de masquer des dossiers afin qu'ils n'apparaissent pas dans **Ce PC**.



- Supprimer ce réglage - Ce bouton apparaît à côté des dossiers définis par l'utilisateur. Quand vous cliquez dessus, PC-DMIS supprime ce dossier défini par l'utilisateur de l'écran **Réglages**. Le dossier dans l'Explorateur Windows reste inchangé.

Créer un dossier utilisateur - Ce texte sous forme de lien ajoute un nouveau réglage de dossier défini par l'utilisateur que vous pouvez déterminer.

Le ... Menu



Le menu ... se trouve au-dessus des mosaïques de routines de mesure dans la page d'accueil. Pour afficher le menu ..., cliquez sur une mosaïque de routine de mesure. Ce menu montre la liste des actions courantes possibles avec la routine de mesure. Certaines de ces options sont identiques à celles figurant dans le panneau **Détails**. Ces options peuvent s'avérer utiles si vous ne voulez pas utiliser dans le panneau **Détails** pour les employer :

- **Ouvrir** - Cette option ouvre la routine pour la modifier ou l'exécuter.
- **Ajouter aux favoris** - Cette option ajoute la routine à la vue **Favoris**.
- **Ajouter modèle** - *Cette option est uniquement visible si vous exécutez PC-DMIS en tant qu'administrateur.* Elle crée un modèle à partir de la routine de mesure. Une boîte de dialogue **Ajouter modèle** s'affiche pour vous permettre d'entrer un nom et une description pour le modèle. Un modèle s'avère utile si vous voulez utiliser de façon répétée des commandes dans de nouvelles routines de mesure. Vous pouvez configurer ces commandes dans une routine de mesure et créer un modèle. Pour plus d'informations sur cette procédure, voir « Utilisation des modèles de routines de mesure » ci-dessous.
- **Supprimer des favoris** - Cette option supprime la routine de mesure de la vue **Favoris**.
- **Supprimer récent** - Cette option supprime la routine de mesure de la vue **Récents**.
- **Modifier modèle** - *Cette option est uniquement visible si vous exécutez PC-DMIS en tant qu'administrateur.* Elle ouvre une boîte de dialogue **Modifier modèle** permettant de modifier la description d'un modèle.
- **Supprimer modèle** - Cette option supprime le modèle de la vue **Nouveau**.

Création d'une routine

1. Dans la page d'accueil, cliquez sur **Origine**.

2. Cliquez sur la mosaïque **Nouvelle routine** pour ouvrir la boîte de dialogue **Nouvelle routine de mesure**.
3. Renseignez la boîte de dialogue et cliquez sur **OK** pour la fermer.

PC-DMIS ajoute également la routine à la vue **Récents**.

Utilisation de modèles de routines de mesure

Vous pouvez faire fonctionner une routine de mesure ou une partie d'une routine de mesure comme un modèle de routine de mesure. Dans la page d'accueil de PC-DMIS, vous pouvez ensuite créer d'autres routines de mesure à partir de celle-ci. Cette démarche est utile quand vous créez souvent à répétition les mêmes commandes pour les nouvelles routines de mesure.

Ajout d'un modèle à partir d'une routine

1. Exécutez PC-DMIS en tant qu'administrateur.
2. Dans la page d'accueil, accédez à l'option de menu ... depuis la mosaïque de la routine de mesure.
3. Choisissez **Ajoutez modèle** pour ouvrir la boîte de dialogue **Ajouter modèle**.
4. Dans la zone **Nom du modèle**, entrez un nom descriptif.
5. Dans la zone **Description**, entrez une description du modèle.
6. Dans la zone **Unités**, choisissez les unités de mesure du modèle.
7. Cliquez sur **OK** pour créer le modèle et l'ajouter dans la vue **Nouveau** du panneau de gauche.

Par défaut, le modèle inclut toutes les commandes depuis les premières commandes **LOADPROBE** et **TIP** jusqu'à la fin de la routine de mesure.

PC-DMIS stocke le modèle dans un dossier correspondant au nom de votre modèle à cet emplacement :

C:\ProgramData\Hexagon\PC-DMIS\2026.1\Templates\

Contrôle de ce qui finit dans un modèle

Pour inclure uniquement des parties de votre routine de mesure sous forme de commandes de modèle, vous pouvez le décider avec certains commentaires spéciaux de début et de fin de document.

1. Ouvrez la routine de mesure que vous voulez utiliser comme modèle.
2. Recherchez les commandes que PC-DMIS doit insérer dans les nouvelles routines de mesure.

3. Entourez les commandes que vous voulez INCLURE avec ces commentaires de document :
 - #TEMPLATE_COMMAND_START_POINT#
 - #TEMPLATE_COMMAND_END_POINT#



Les commandes entre les commentaires de document de début et de fin de modèle sont ajoutées par PC-DMIS dans la nouvelle routine de mesure quand vous créez le modèle. PC-DMIS exclut les commandes qui sont *en dehors* de ces commentaires.

4. Enregistrez et fermez la routine de mesure.

Création d'une routine à partir d'un modèle

1. Dans le panneau de gauche de la page d'accueil, cliquez sur **Nouveau** pour afficher les modèles disponibles.
2. Dans la vue **Nouveau**, choisissez le modèle à partir duquel vous voulez créer une nouvelle routine de mesure.
3. Dans le panneau de droite, renseignez ce qui suit :
 - Dans **Nom de pièce**, entrez le nom pour la pièce. PC-DMIS s'en sert pour le nom de fichier de la routine de mesure.
 - Dans **Emplacement**, choisissez où stocker la routine de mesure.
 - Renseignez les zones **Numéro de série** et **Numéro de révision** comme requis.
 - Sélectionnez le **standard GD&T** comme requis.
 - Dans la zone **Unités**, sélectionnez les mêmes unités que celles employées par le modèle.
 - Si PC-DMIS est en mode en ligne et que la fonctionnalité PC-DMIS est activée pour les routines de mesure hors ligne, décidez si vous souhaitez connecter la routine de mesure à la machine ou s'il s'agit d'une routine de mesure en ligne. Pour vous connecter à la machine, activez l'option **Créer en ligne**. Pour une routine de mesure hors ligne, désactivez l'option **Créer en ligne**.
4. Cliquez sur **Créer** pour créer la routine de mesure.

Le standard GD&T affecte les commandes de taille et de tolérance géométrique dans votre routine de mesure. Le standard que vous sélectionnez n'affecte pas les dimensions héritées. Vous pouvez à tout moment changer le standard GD&T sélectionné dans l'onglet **Tolérances géométriques** de la boîte de dialogue **Options de configuration**. Toutefois, sachant que le réglage s'applique à la routine de mesure

entière, en fonction du contenu de cette dernière au moment du changement, le comportement peut être différent.

Pour des informations sur l'onglet **Tolérance géométrique**, voir « Options de configuration : onglet Tolérances géométriques » au chapitre « Définition des préférences ».

Modification de la description d'un modèle

1. Exécutez PC-DMIS en tant qu'administrateur.
2. Dans le panneau de gauche de la page d'accueil, cliquez sur **Nouveau** pour afficher les modèles disponibles.
3. Dans la vue **Nouveau**, choisissez le modèle dont vous souhaitez modifier la description.
4. Dans le menu ..., cliquez sur **Modifier modèle**.
5. Dans la boîte de dialogue **Modifier modèle**, éditez la zone **Description** et cliquez sur **OK**.

Modification des commandes d'un modèle

1. Dans l'Explorateur de fichiers, allez au dossier où PC-DMIS stocke les modèles :
C:\ProgramData\Hexagon\PC-DMIS\2026.1\Templates
2. Recherchez le dossier de votre modèle. Le nom du dossier est identique à celui du modèle.
3. Dans ce dossier, ouvrez le dossier **MM** ou **Inch**.
4. Double-cliquez sur le fichier .prg pour l'ouvrir dans PC-DMIS.
5. Modifiez et enregistrez le fichier .prg.

Vous pouvez également modifier le modèle en modifiant la routine de mesure d'origine, puis en créant à nouveau le modèle avec le même nom=.

Suppression d'un modèle

Dans la vue **Nouveau**, vous pouvez modifier la description du modèle :

1. Exécutez PC-DMIS en tant qu'administrateur.
2. Dans le panneau de gauche de la page d'accueil, cliquez sur **Nouveau** pour afficher les modèles disponibles.
3. Dans la vue **Nouveau**, choisissez le modèle à supprimer
4. Dans le menu ..., cliquez sur **Supprimer modèle**.

Ouverture d'une routine

1. Dans la page d'accueil, cliquez sur l'une de ces vues : **Origine**, **Récents**, **Favoris** ou **Ouvrir**.
2. Double-cliquez sur la mosaïque à ouvrir. Vous pouvez aussi cliquer une fois sur une mosaïque puis, dans le menu ..., sur **Ouvrir**.

PC-DMIS ajoute également la routine à la vue **Récents**.

Suppression d'une routine de Récents

1. Dans la page d'accueil, cliquez sur la vue **Récents**.
2. Sélectionnez une ou plusieurs mosaïques de routines.
3. Cliquez sur le menu ... qui apparaît en haut à droite de la mosaïque.
4. Cliquez sur **Supprimer récent** pour supprimer la routine de la vue **Récents**.

Ajout d'éléments aux favoris

1. Dans la page d'accueil, sélectionnez une ou plusieurs routines de mesure.
2. Cliquez sur le menu ... qui apparaît en haut à droite de l'une des routines de mesure.
3. Choisissez **Ajouter aux favoris**.
4. Cliquez sur la vue **Favoris** pour voir l'élément ajouté.

Vous pouvez également utiliser le menu ... pour ajouter un élément à **Favoris**. Voir « Menu ... Menu ».

Suppression d'éléments des favoris

1. Dans la vue **Favoris** de la page d'accueil, sélectionnez une ou plusieurs routines.
2. Cliquez sur le menu ... qui apparaît en haut à droite de l'une des routines.
3. Choisissez **Supprimer des favoris**.

Vous pouvez également utiliser le menu ... pour supprimer un élément de **Favoris**. Voir « Menu ... Menu ».

Changement du thème

1. Dans la barre latérale de gauche de la page d'accueil, cliquez sur **Réglages** pour afficher l'écran **Réglages**.
2. Dans l'écran **Réglages**, pour **Thème actuel** choisissez **Clair** ou **Foncé**.
3. Redémarrez PC-DMIS.

Ajout d'emplacements de routines

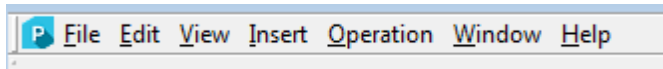
1. Exécutez PC-DMIS en tant qu'administrateur.
2. Dans la barre latérale de gauche de la page d'accueil, cliquez sur **Réglages** pour afficher l'écran **Réglages**.
3. Dans l'écran **Réglages**, cliquez sur **Créer un dossier utilisateur** pour définir l'emplacement du nouveau dossier.
4. Dans le nouveau dossier, définissez les valeurs **Étiquette**, **Chemin** et **Extension**.
5. Cliquez sur le bouton **Confirmer** (✓) pour accepter votre nouvel emplacement.
6. Cliquez sur la vue **Ouvrir** pour voir le dossier ajouté.

Désactivation de la page d'accueil

1. Ouvrez ou créez une routine de mesure.
2. Choisissez **Modifier | Préférences | Configuration** pour ouvrir la boîte de dialogue **Options de configuration**.
3. Dans la boîte de dialogue **Options de configuration**, cliquez sur l'onglet **Général**.
4. Dans la liste de cases à cocher de l'onglet **Général**, décochez **Afficher la page d'accueil**.
5. Cliquez sur **OK** pour fermer la boîte de dialogue et accepter vos changements.

La prochaine fois que vous fermez toutes vos routines, vous ne verrez pas la page d'accueil.

Barre de menus



Les rubriques ci-dessous offrent une brève description de chaque menu. Pour des informations supplémentaires, voir le chapitre approprié. PC-DMIS offre également une variété de menus de raccourcis. Ces menus sont présentés au chapitre « Utilisation des touches et des menus de raccourcis : Introduction ».

Pour obtenir de l'aide sur des options spécifiques, placez le pointeur dessus et appuyez sur F1.

Fichier

Le menu **Fichier** vous permet d'ouvrir, d'enregistrer et d'imprimer des fichiers, d'accéder à la fenêtre de modification, d'exécuter des routines de mesure avec le mode exécution, ainsi que de quitter des programmes pièce en cours. Pour plus d'informations, voir les chapitres « Utilisation des options de fichier de base : Introduction » et « Utilisation des options de fichier avancées : Introduction ».

Vous pouvez contrôler le nombre de fichiers que montre PC-DMIS dans la moitié inférieure du menu **Fichier**. Pour des détails, voir la rubrique « **Liste des fichiers les plus récents** » dans la documentation de l'éditeur de réglages PC-DMIS.

Modifier

Le menu Modifier permet de changer votre routine de mesure, ses préférences ou l'affichage CAO.

- Voir le chapitre « Définition des préférences : Introduction » pour des informations complètes sur la modification des préférences.
- Voir les chapitres « Modification d'une routine de mesure : Introduction » et « Utilisation de la fenêtre de modification : Introduction » pour des informations complètes sur la modification de votre routine de mesure.
- Pour obtenir des informations complètes sur la modification de l'affichage du dessin CAO, voir le chapitre « Modification de l'affichage CAO : Introduction ».

Afficher

Le menu Afficher vous permet d'accéder à toutes les fenêtres, éditeurs et barres d'outils disponibles dans PC-DMIS. Voir le chapitre « Utilisation d'autres fenêtres, éditeurs et outils : présentation », pour des informations complètes.

Insérer

Vous pouvez accéder à la majorité des commandes d'une routine de mesure depuis le menu **Insérer**.

La plupart des chapitres composant cette documentation viennent des options et sous-menus affichés dans ce menu.

- Vous trouverez les informations sur les options du sous-menu **Définition matérielle** au chapitre « Définition du matériel ».
- Vous trouverez les informations sur les options du sous-menu **Élément** dans ces chapitres : « Création d'éléments automatiques », « Création d'éléments mesurés », « Construction de nouveaux éléments à partir d'éléments existants », « Création d'éléments génériques ».
- Vous trouverez les informations sur les options du sous-menu **Alignement** au chapitre « Création et utilisation d'alignements ».
- Vous trouverez les informations sur les options du sous-menu **Dimension** au chapitre « Utilisation des dimensions existantes ».
- Vous trouverez les informations sur les options du sous-menu **Scanning** au chapitre « Scanning de votre pièce ».
- Vous trouverez les informations sur les options du sous-menu **Déplacer** au chapitre « Insertion de commandes de déplacement ».
- Vous trouverez les informations sur les options du sous-menu **Commande de contrôle de flux** au chapitre « Branchement à l'aide du contrôle de flux ».
- Vous trouverez les informations sur les options du sous-menu **Commande de statistiques** au chapitre « Suivi des données statistiques ».
- Vous trouverez les informations sur les options du sous-menu **Commande de rapport**, y compris la possibilité d'ajouter des zones Infos sur les dimensions et Infos sur les points dans votre affichage CAO et dans votre routine de mesure, au chapitre « Insertion de commandes de rapport ».
- Vous trouverez les informations sur les options du sous-menu **Commande d'E-S de fichier** au chapitre « Utilisation d'entrées/sorties de fichier ».
- Les options du sous-menu **Modules** représentent les modules toolkit installés avec PC-DMIS.

- Vous trouverez les informations sur les options restantes du sous-menu **Insérer** aux chapitres « Utilisation d'expressions et de variables » et « Ajout d'éléments externes ».

Opération

Les options du menu **Opération** sont présentées dans diverses rubriques de la documentation.

Fenêtre

Le menu **Fenêtre** permet de gérer l'affichage de toutes les routines de mesure ouvertes. Voir le chapitre « Navigation et affichage de plusieurs fenêtres ».

Aide

Le menu **Aide** inclut ces options :

Rechercher - Cette option ouvre la page d'introduction pour l'aide sur le démarrage de PC-DMIS. Vous pouvez rechercher dans tous les contenu d'aide de PC-DMIS. Pour accéder à l'aide PC-DMIS, sélectionnez l'option dans le menu **Aide** ou appuyez à tout moment sur F1. La première fois que vous exécutez l'aide après l'installation, elle peut prendre quelques secondes pour s'ouvrir. Après cela, elle s'ouvre plus rapidement.

Utilisation de l'aide - Cette option ouvre le fichier d'aide PC-DMIS au chapitre « Utilisation de l'aide en ligne : Introduction ». Les rubriques apportent des conseils et des astuces sur la recherche d'informations dans l'aide.

Aide hors ligne - Cette option détermine si PC-DMIS montre l'aide hors ligne chaque fois que vous accédez au contenu de l'aide. Une coche en regard de cette option signale que PC-DMIS utilise l'aide hors ligne même si vous avez accès à Internet. L'absence de coche indique que PC-DMIS se sert de l'aide en ligne. Si vous n'avez pas accès à Internet et que l'aide hors ligne n'est pas installée, PC-DMIS affiche un message pour vous informer que vous devez soit vous connecter à Internet, soit installer l'aide hors ligne.

Notes sur l'édition - Cette option montre le fichier readme.pdf fourni avec cette version du logiciel. Le fichier readme.pdf contient des informations sur cette version de PC-DMIS.

À propos - Cette option ouvre la boîte de dialogue **À propos**. Elle indique la version que vous possédez et des informations sur la licence. Elle montre aussi un **ID de machine** unique pour votre ordinateur qui peut être utile dans certains messages de statut ou de notification.

Sélection d'options dans la barre de menus avec le clavier

Pour ouvrir un menu et parcourir les options qu'il contient à l'aide du clavier, appuyez sur la touche Alt, puis sur la lettre soulignée dans le nom du menu.

Vous pouvez par exemple voir que le « A » dans l'option de menu Afficher est souligné. Vous pouvez donc appuyer sur les touches Alt + A pour ouvrir le menu **Afficher**. Vous pouvez utiliser une approche similaire pour sélectionner des options dans le menu **Afficher**. Il suffit d'appuyer sur la lettre soulignée correspondant à l'option de menu. (par exemple pour Couper : appuyez sur la lettre « P »).

Vous pouvez aussi ouvrir un menu à l'aide des touches fléchées.

Pour ce faire :

1. Appuyez sur la touche Alt pour activer la barre de menus.
2. Utilisez les flèches gauche ou droite pour vous déplacer vers le menu de votre choix.
3. Utilisez les flèches haut ou bas pour sélectionner l'option de votre choix.
4. Quand l'option apparaît en surbrillance, appuyez sur la touche Entrée.

Par ailleurs, des touches de raccourci ont également été affectées à de nombreuses options. Elles sont affichées à droite des commandes ou options correspondantes.

Voir le chapitre « Utilisation des touches et des menus de raccourci », pour en savoir plus.

Zone des barres d'outils

PC-DMIS offre plusieurs barres d'outils composées de commandes fréquemment utilisées. Ces barres d'outils sont accessibles de deux manières.

1. Sélectionnez le sous-menu **Afficher | Barres d'outils** et une barre d'outils dans le menu.
2. Cliquez avec le bouton droit dans la zone **Barre d'outils** de PC-DMIS et sélectionnez une barre d'outils dans le menu de raccourcis obtenu.

Après avoir placé une barre d'outils dans cette zone, vous pouvez la déplacer en cliquant d'abord sur l'espace entre son bord droit ou gauche et un bouton, puis en la faisant glisser jusqu'à un autre emplacement.

Pour obtenir des informations détaillées sur toutes les barres d'outils de PC-DMIS, voir le chapitre « Utilisation des barres d'outils ».

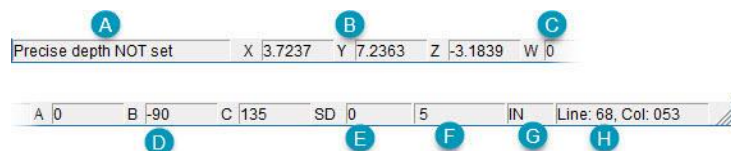
Fenêtre d'affichage graphique

Comme son nom l'indique, la fenêtre d'affichage graphique affiche des graphiques. Elle s'ouvre par défaut lorsque vous créez ou accédez à une routine de mesure. Pour masquer ou afficher cette fenêtre, sélectionnez l'option de menu **Afficher | Fenêtre d'affichage graphique**. Cette fenêtre affiche ce qui suit :

- Une représentation graphique de plusieurs vues d'une pièce CAO importée, le palpeur et les machines ou montages simulés éventuels.
- Les éléments mesurés, automatiques et construits, ainsi que leurs étiquettes d'ID.
- Les scannings, les dimensions, les données GD&T et la zone de texte.

La fenêtre d'affichage graphique constitue une partie essentielle de PC-DMIS. Pour obtenir des informations sur la modification de la fenêtre d'affichage graphique et de l'apparence de l'écran, voir le chapitre « Modification de l'affichage CAO ». Pour des informations sur la configuration de la fenêtre d'affichage graphique, voir « Configuration CAO et graphique ». Pour des informations sur l'utilisation de la fenêtre d'affichage graphique, voir les rubriques ci-dessous.

Barre d'état



La barre d'état affiche les informations suivantes :

- A. **Zone de message** : la zone la plus à gauche présente des instructions et d'autres informations sur la procédure ou la commande en cours.
- B. **Zones X, Y et Z** : ces zones affichent la position X, Y et Z du palpeur. Il vous suffit de cliquer sur l'une des trois coordonnées dans la barre d'état pour ouvrir la boîte de dialogue **Point de déplacement automatique**. (Voir « Insertion d'une commande de point de déplacement » au chapitre « Insertion des commandes de déplacement » pour obtenir des informations complémentaires sur le point de déplacement CND.)
- C. **W** : angle de la table tournante.
- D. **Zones A, B et C** : ces zones montrent les angles de poignet A, B et C pour un palpeur avec un poignet à trois axes comme un palpeur CMS. Il se peut que votre palpeur à poignet ne prenne en charge que deux axes. Dans ce cas, cette partie de la barre d'état montre uniquement A et B.
- E. **SD** : affiche l'écart type du dernier élément mesuré.
- F. **# palpapes** : affiche le nombre de palpapes effectués.
- G. **Pouces/MM** : affiche l'unité de mesure en vigueur dans la routine de mesure.
- H. **Ligne** : indique le numéro de la ligne courante sur laquelle le curseur est situé dans le rapport de modification. **Col** : ce texte indique le numéro de la colonne courante dans laquelle le curseur est situé dans le rapport de modification.

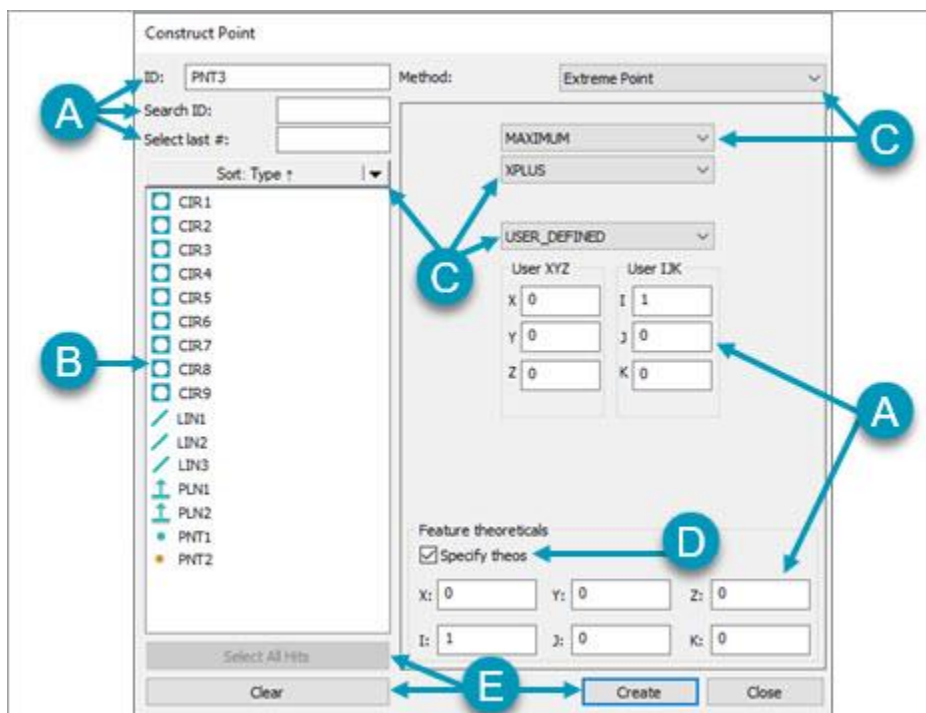
Manipulations de la barre d'état

- Pour agrandir la taille de la barre d'état, sélectionnez **Afficher | Barre d'état | Grande**. En raison de sa taille augmentée, cette grande barre d'état montre uniquement les zones **Message**, **XYZ**, **SD**, **Nb de palpapes**, **Ligne** et **Col**.
- Pour restaurer la barre d'état à sa taille normale, sélectionnez **Afficher | Barre d'état | Normal**.
- Pour afficher ou masquer la barre d'état, sélectionnez **Afficher | Barre d'état | Masquer barre(s) d'état**.

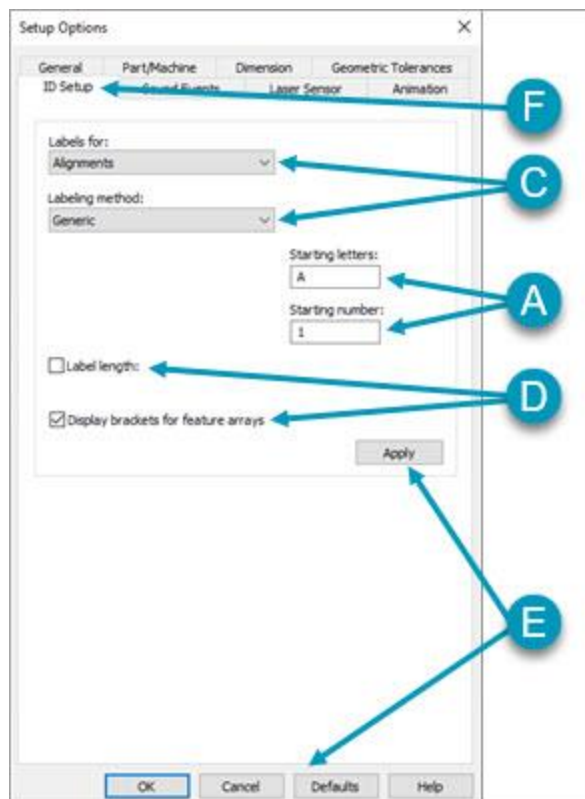
Description des boîtes de dialogue

Une boîte de dialogue présente des cases et des boutons (contrôles) que vous pouvez sélectionner pour indiquer à PC-DMIS comment exécuter une commande. Il arrive qu'une boîte de dialogue affiche des réglages par défaut présélectionnés qui, s'ils vous conviennent, peuvent être utilisés en l'état. Après avoir modifié une boîte de dialogue, cliquez sur **OK** pour exécuter la commande. Pour annuler la commande et fermer la boîte de dialogue, cliquez sur le bouton **Annuler**.

Les graphiques illustrent des éléments communs à la plupart des boîtes de dialogue de PC-DMIS.



Navigation dans l'interface utilisateur



A - Zones d'édition ou champs

B - Zones de liste

C - Zone de liste déroulante

D - Cases à cocher

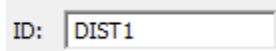
E - Boutons de commande

F - Onglets

Zone d'édition

La zone d'édition vous permet d'entrer les valeurs ou noms de votre choix. Dans cette documentation, les zones d'édition sont simplement appelées « zones ». Les zones d'édition communes à de nombreuses boîtes de dialogue de PC-DMIS sont répertoriées ci-dessous :

ID= [Élément]


 A screenshot of a software interface showing a label 'ID:' followed by a text input box containing the text 'DIST1'.

Cette zone indique l'identification/le nom d'élément ou de dimension correspondant aux éléments ou aux dimensions à créer.

Pour modifier l'ID :

1. Sélectionnez l'ID précédent.
2. Tapez-en un autre.
3. Appuyez sur la touche TAB.

Pour un ID de dimension :

- Vous pouvez réinitialiser le compteur de dimensions à la valeur de votre choix en changeant seulement la partie numérique de l'ID.
- Vous pouvez modifier la partie texte de l'ID et la définir comme texte par défaut pour les dimensions suivantes. (Voir l'onglet **Configuration d'ID** de la boîte de dialogue **Options de configuration** au chapitre « Définition des préférences ».)

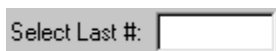
ID recherche


 A screenshot of a software interface showing a label 'Search ID:' followed by an empty text input box.

Dans la zone **Rechercher ID** vous pouvez entrer des ID d'éléments (ou de dimensions) à utiliser dans l'opération en cours. Vous pouvez utiliser cette zone pour effectuer une recherche à l'aide des options de recherche métacaractères. Les ID d'éléments ou de dimensions sont mis en surbrillance dans la zone **Liste d'éléments** appropriée (ou la zone **Liste des dimensions**).

Si vous entrez l'ID d'un élément dans la zone **ID recherche** et appuyez sur la touche Entrée, PC-DMIS sélectionne cet élément dans la zone **Liste d'éléments** ou **Liste des dimensions**.

Sélectionner dernier

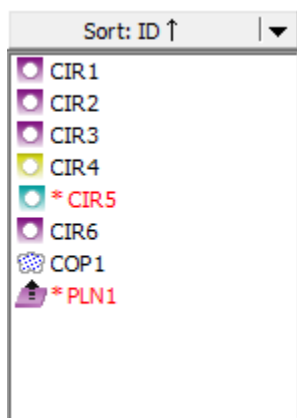

 A screenshot of a software interface showing a label 'Select Last #:' followed by an empty text input box.

Dans la zone **Sél. dernier #**, vous pouvez sélectionner le dernier élément d'une série d'éléments (ou de dimensions). Par exemple, pour sélectionner les quatre derniers éléments créés, entrez **4** et appuyez sur la touche TAB. PC-DMIS met en surbrillance les éléments sélectionnés dans la zone **Liste d'éléments**.

Zone de liste

La zone de liste ressemble à la zone d'édition, à la différence près que vous ne pouvez pas changer les valeurs qui y figurent. Cette documentation fait référence aux zones de liste comme zone ou liste. Les listes communes à de nombreuses boîtes de dialogue de PC-DMIS sont répertoriées ci-dessous :

Zone Liste d'éléments



Zone Liste d'éléments

Une zone de liste d'éléments affiche la liste de tous les éléments disponibles dans une routine de mesure. PC-DMIS se sert des éléments sélectionnés pour définir les alignements, construire de nouveaux éléments, créer des dimensions et exécuter d'autres tâches. Vous pouvez sélectionner des éléments en suivant les instructions à la rubrique « Sélection d'éléments à l'aide de la fenêtre d'affichage graphique » au chapitre « Modification de l'affichage CAO ».



Vous pouvez aussi utiliser la méthode de sélection de palpage pour sélectionner des entrées pour votre alignement, construction ou dimension. Pour des détails, voir « Méthode de sélection de palpage graphique ».

Vous pouvez ajouter de nouveaux éléments quand la boîte de dialogue est ouverte à l'aide de la fonctionnalité QuickFeature. PC-DMIS sélectionne les éléments dans la liste quand vous les créez. Pour plus d'informations sur la création d'éléments rapides, voir la rubrique « Création d'éléments rapides » au chapitre « Création d'éléments automatiques » dans la documentation PC-DMIS Core.

Un élément affiché en rouge avec un symbole d'astérisque (*) à sa gauche représente un élément ignoré pendant l'exécution de la routine de mesure.



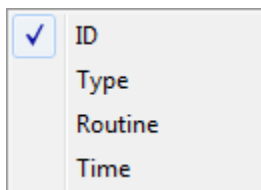
Pour des détails sur la façon dont PC-DMIS signale les dimensions utilisant des éléments ignorés lors de l'exécution, voir la rubrique « Rapport d'une dimension utilisant un élément ignoré lors de l'exécution » dans cette documentation.

Vous pouvez désélectionner des éléments sélectionnés (mis en évidence) à l'aide des boutons **Effacer** et **Effacer la liste**.

Si vous associez une routine de mesure externe (voir « Association d'une routine de mesure externe » au chapitre « Ajout d'éléments externes »), PC-DMIS indique aussi la variable (ou pointeur) utilisée pour faire référence à cette routine de mesure. Un signe plus (+) apparaît à gauche du pointeur. Cliquez dessus pour développer ou réduire une vue de tous les éléments de la routine de mesure jointe.

Tri des éléments

Si vous cliquez sur la flèche déroulante située en haut de la zone **Liste d'éléments** les diverses méthodes de tri disponibles s'affichent comme ci-dessous.



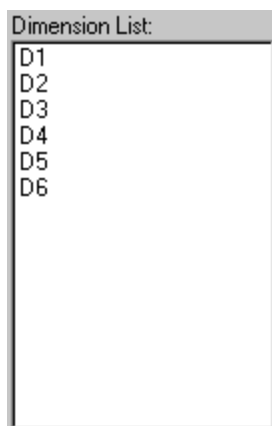
Menu de tri de liste d'éléments

Une fois la sélection faite, la liste est automatiquement triée en fonction de l'option choisie. Quand les nouveaux éléments sont ajoutés à la liste, si vous cliquez sur le bouton **Trier**, la liste faite en fonction des options de tri actuelles indiquées sur le bouton, sera retriée. Si vous cliquez à nouveau sur le bouton, la liste sera triée à l'envers tel que montré par la flèche ascendante ou descendante située à droite de la méthode de tri affichée.

Options de tri définies

- **ID** - Trie la liste alphabétiquement en fonction de l'ID d'élément.
- **Type** - Trie par type d'élément. Dans ce cas, l'ID d'élément est utilisé comme critère de tri secondaire.
- **Routine** - Trie la liste selon l'ordre dans lequel l'élément apparaît dans la routine de mesure.
- **Fois** - Trie la liste en fonction du nombre de fois où les éléments ont été mesurés en dernier.

Zone Liste des dimensions



La zone **Liste des dimensions** contient la liste de toutes les dimensions créées dans une routine de mesure. Vous pouvez modifier ou analyser une dimension en sélectionnant celle désirée dans la zone de liste puis les changements ou options souhaités dans la boîte de dialogue associée. Vous sélectionnez plusieurs dimensions à la fois en maintenant la touche Ctrl ou Maj enfoncée lorsque vous cliquez.

Dans la boîte de dialogue Modifier infos sur les dimensions, si une zone Infos sur les dimensions est déjà associée à la dimension, PC-DMIS affiche un symbole astérisque (*) en regard de l'ID de dimension dans la liste. Si les infos sur les dimensions sont masquées dans les vues en cours, il ajoute un symbole dièse (#) à côté de l'ID.

Imaginez par exemple que vous avez une dimension d'arrondi nommée RND1 pour un cercle nommé CIR4. Si la dimension d'arrondi possède déjà une case INFODIM, mais que celle-ci était masquée dans toutes les vues de la fenêtre d'affichage graphique, l'ID dans la liste ressemble à ce qui suit :

RND1->CIR4->*#

Exemple montrant des symboles d'astérisque et de dièse

Cases à cocher

Une option est considérée comme « activée » lorsque la case est cochée. Vous pouvez cocher plusieurs cases. Vous pouvez cocher plusieurs cases.

Les boutons de commande permettent de réaliser des actions. Les boutons de commande communs à la plupart des boîtes de dialogue de PC-DMIS sont répertoriés ci-après :

Appliquer - Ce bouton applique vos sélections à la boîte de dialogue et la laisse ouverte pour des changements ultérieurs.

OK - Ce bouton enregistre, applique les changements et ferme la boîte de dialogue. Dans certaines boîtes de dialogue, il insère des commandes dans la fenêtre de modification.

Annuler - Ce bouton permet de fermer la boîte de dialogue sans enregistrer les modifications effectuées.

Supprimer - Ce bouton supprime des éléments (éléments créés, dimensions, fichiers de palpeur, informations d'alignement, etc.) de certaines zones de liste. Dans la boîte de dialogue **Supprimer CAO**, le bouton de commande **Supprimer** supprime les éléments nominaux sélectionnés. Pour plus d'informations, voir « Suppression de la CAO ».

Dernier - Ce bouton sélectionne le dernier élément de la zone de liste associée.

Les 2 derniers - Ce bouton sélectionne les deux derniers éléments de la zone de liste associée.

Sélectionner tout - Ce bouton sélectionne tous les éléments de la zone de liste associée.

Valeurs par défaut - Ce bouton met à jour les valeurs par défaut de divers paramètres. Quand vous créez une routine de mesure, il établit comme valeurs par défaut toutes les modifications enregistrées.

Les valeurs par défaut sont stockées dans le fichier JSON. Vous pouvez mettre à jour ces paramètres à l'aide de la boîte de dialogue appropriée ou vous servir de l'*éditeur de réglages PC-DMIS* pour modifier l'entrée de réglage. Cette application est incluse dans votre installation PC-DMIS. Pour plus d'informations, voir « Modification des entrées de réglages ».

- Si vous cliquez sur le bouton **OK** mais pas sur le bouton **Valeurs par défaut**, les paramètres définis s'appliquent uniquement à la routine de mesure active et n'affectent pas les entrées.
- Si vous changez un paramètre et cliquez ensuite sur le bouton **Valeurs par défaut**, PC-DMIS met à jour les entrées afin de redéfinir la valeur par défaut avec l'entrée en cours.

Le bouton **Valeurs par défaut** permet de stocker et d'appliquer de nouvelles valeurs par défaut à des routines de mesure créées ultérieurement.

Rappel - Ce bouton rétablit les paramètres usine d'origine si les valeurs d'origine n'ont pas été modifiées en cliquant sur le bouton **Valeurs par défaut**. Dans ce cas, PC-DMIS renvoie les valeurs stockées dans le fichier JSON.

Pour en savoir plus sur l'utilisation de la boîte de dialogue **Options MMT**, afin de restaurer des paramètres usine d'origine en les lisant depuis le contrôleur, voir « Configuration de l'interface de la MMT » au chapitre « Définition des préférences ».

Créer - Ce bouton applique les modifications apportées dans certaines boîtes de dialogue et crée des éléments, des dimensions, des scannings, etc. Il les place ensuite dans la fenêtre de modification et dans la fenêtre d'affichage graphique.

Le bouton **Créer** ne ferme pas la boîte de dialogue. Pour la fermer, cliquez sur le bouton **Fermer**.

Fermer - Ce bouton ferme la boîte de dialogue. Les boutons **OK**, **Appliquer** et **Créer** ne la ferment pas automatiquement certaines boîtes de dialogue (où vous pouvez sélectionner d'autres options).

Effacer - Ce bouton efface la mise en surbrillance d'un élément sélectionné dans les zones de liste. Dans certains cas, ce bouton supprime totalement les éléments de zones de liste (par exemple, les positions AB de la zone **Liste des nouveaux angles**).

Dans certaines boîtes de dialogue et certains onglets, le bouton **Effacer** efface toutes les valeurs saisies ou modifiées avant d'avoir cliqué sur le bouton **Appliquer** ou **OK**, puis il restaure les valeurs intégrées dans PC-DMIS. Si vous avez cliqué sur le bouton **Par défaut** pour stocker les valeurs par défaut, PC-DMIS les restaure.


Annuler - Ce bouton annule les modifications effectuées à l'aide du bouton **Appliquer** (ou le bouton **Générer** dans des scannings CND). Quand vous cliquez sur le bouton **OK**, vous ne pouvez pas annuler les changements.

Aide - Ce bouton ouvre la rubrique d'aide en ligne associée à la boîte de dialogue en cours.

Onglets des boîtes de dialogue

Certaines boîtes de dialogue contiennent des onglets. Ces onglets font office de signes d'identification, tout comme les noms de dossiers dans un classeur. Cliquez pour faire passer la fenêtre ou les options voulues devant les autres onglets. Toutes les options ou commandes associées à cet onglet s'affichent alors.

Zone de liste déroulante

Les zones de liste déroulante fonctionnent comme les menus. Cliquez sur l'icône de flèche  de la liste déroulante à droite de la sélection courante ou appuyez successivement sur les touches Alt et flèche vers le haut ou flèche vers le bas. Appuyez sur F4 pour afficher les options disponibles. Appuyez de nouveau sur la ou les touches pour fermer la liste. Le logiciel montre le choix actuel dans la zone en surbrillance.

Accès aux options d'une boîte de dialogue

Vous pouvez utiliser la souris ou le clavier pour accéder aux options dans une boîte de dialogue. Pour accéder à une option à l'aide de la souris, pointez sur l'option en question et cliquez.

Pour vous déplacer entre les options disponibles, utilisez les diverses combinaisons du clavier :

- Appuyez sur la touche **TAB** pour passer à l'option disponible suivante.
- Appuyez sur **MAJ + TAB** pour passer à l'option disponible précédente.
- Appuyez sur la touche **Flèche** pour afficher une liste déroulante en cours.

- Appuyez sur la touche **Entrée** pour sélectionner la commande actuelle.
- Appuyez sur la **barre d'espace** pour sélectionner la case à cocher ou le bouton en cours.

Défilement de la fenêtre de modification

La fenêtre de modification peut être déplacée de la même manière qu'une boîte de dialogue. Voir « Déplacement de boîtes de dialogue ».

La fenêtre de modification présente des barres de défilement qui vous permettent d'afficher des données complémentaires.

Pour faire défiler le contenu de la fenêtre :

1. Positionnez le pointeur de la souris sur l'une des flèches de défilement.
2. Cliquez avec le bouton gauche de la souris ou maintenez-le enfoncé.

PC-DMIS fait défiler le texte dans la direction indiquée par la flèche de défilement. Par exemple, pour faire défiler le texte vers le bas, cliquez avec le bouton gauche sur la flèche vers le bas.

Voir les chapitres « Modification d'une routine de mesure » et « Utilisation de la fenêtre de modification » pour des informations complètes sur la fenêtre de modification.

Déplacement des boîtes de dialogue

Vous pouvez utiliser la souris pour déplacer une fenêtre ou une boîte de dialogue.

Pour déplacer une boîte de dialogue ou une fenêtre :

1. Placez le pointeur de la souris sur la barre de titre.
2. Maintenez enfoncé le bouton gauche de la souris.
3. Faites glisser la fenêtre ou la boîte de dialogue à la position souhaitée dans la fenêtre d'affichage graphique.
4. Relâchez le bouton de la souris.

PC-DMIS déplace la boîte de dialogue ou la fenêtre au nouvel emplacement.

PC-DMIS stocke la dernière position de diverses boîtes de dialogue PC-DMIS. Lorsque vous ré-ouvrez la boîte de dialogue, elle s'ouvre à l'endroit de la dernière utilisation, même parmi plusieurs moniteurs.



Si vous déplacez PC-DMIS vers un autre moniteur, il réinitialise les positions des boîtes de dialogue. Il les ouvre donc à leur position par défaut sur ce moniteur.

Certaines boîtes de dialogue et des éléments de l'interface peuvent être amarrés dans le reste de l'interface utilisateur. Vous devez éventuellement les désamarrer avant de les déplacer. Pour des détails sur l'amarrage et le désamarrage des éléments de l'interface utilisateur, voir « Amarrage et désamarrage d'éléments de l'interface utilisateur ».

Personnalisation de l'interface utilisateur

Vous pouvez réorganiser les menus, ajouter vos propres programmes aux menus ou créer de nouveaux menus et options. PC-DMIS permet de lier les commandes natives et les commandes personnalisées aux barres d'outils. Les instructions permettant de modifier l'interface utilisateur se trouvent dans les rubriques suivantes :

- Restauration de l'interface utilisateur par défaut
- Personnalisation des polices de l'interface utilisateur
- Personnalisation des menus
- Personnalisation des barres d'outils
- Personnalisation des touches de raccourci



L'organisation de cette documentation est faite en fonction de l'interface utilisateur par défaut livrée avec la présente version de PC-DMIS. Sachez que la personnalisation de l'interface utilisateur peut rendre la documentation existante difficile à suivre.

Restauration de l'interface utilisateur par défaut

Pour supprimer à la fois tous les changements de l'interface utilisateur personnalisée, procédez comme suit :



Ceci supprime les modifications apportées à l'aide de l'option de menu **Personnaliser**. (**Personnaliser** est visible quand vous cliquez avec le bouton droit dans la zone de barre d'outils.)

1. Fermez PC-DMIS.
2. Accédez au dossier dans lequel vous avez installé PC-DMIS.
3. Placez-vous dans le dossier correspondant à votre profil utilisateur Windows.
4. Supprimez le fichier nommé menu_XXX.dat, où XXX désigne le code de trois lettres pour la langue d'exécution. Par exemple, pour le français, supprimez le fichier menu_fra.dat
5. Redémarrez PC-DMIS. Il utilisera l'interface utilisateur par défaut.

Pour des informations sur la personnalisation des menus, barres d'outils et touches de raccourcis, voir « Personnalisation des menus », « Personnalisation des barres d'outils » et « Personnalisation des touches de raccourcis ».

Personnalisation des polices de l'interface utilisateur



Boîte de dialogue Configuration des polices

Pour modifier les attributs des polices, sélectionnez l'option de menu **Modifier | Préférences | Polices** pour ouvrir la boîte de dialogue **Configuration des polices**. Utilisez cette boîte de dialogue pour changer la police et ses attributs (comme sa taille et son style) pour ces zones de l'interface utilisateur PC-DMIS principale :

- Barre d'état
- Fenêtre d'affichage graphique
- Fenêtre de modification

Pour modifier la police :

1. Cliquez sur l'un de ces boutons pour ouvrir une boîte de dialogue **Police** :
 - **Police de l'application** - Change la police de la barre de statut dans l'application principale.
 - **Police graphique** - Change la police du texte dans la fenêtre d'affichage graphique. Elle concerne les étiquettes d'éléments, les zones de texte Infos sur les dimensions et Infos sur les points, etc. La liste **Couleur** dans la boîte de dialogue **Police** qui apparaît définit la couleur d'arrière-plan

pour les ID de caractéristiques GD&T CAO. Pour des informations sur ces ID de caractéristiques, voir « Utilisation de données GD&T CAO » au chapitre « Modification de l'affichage CAO ».

- **Police de la fenêtre de modification** - Change la police de la fenêtre de modification. Pour voir les polices recommandées, voir la remarque ci-dessous.
2. Dans la boîte de dialogue **Police**, faites vos choix dans les listes.
 3. Cliquez sur **OK** pour fermer la boîte de dialogue **Police**.
 4. Cliquez sur **OK** dans la boîte de dialogue **Configuration des polices** afin de valider vos changements.



Vous pouvez utiliser n'importe quelle police disponible sur votre système ; certaines polices n'offrent cependant pas un espacement uniforme. Certains composants peuvent être plus difficiles à lire. Pour le texte dans la fenêtre de modification, il est conseillé de choisir une police à espacement fixe comme *Courier New*. Sinon, les caractères, les lignes et les en-têtes ne soient pas alignés comme prévu.

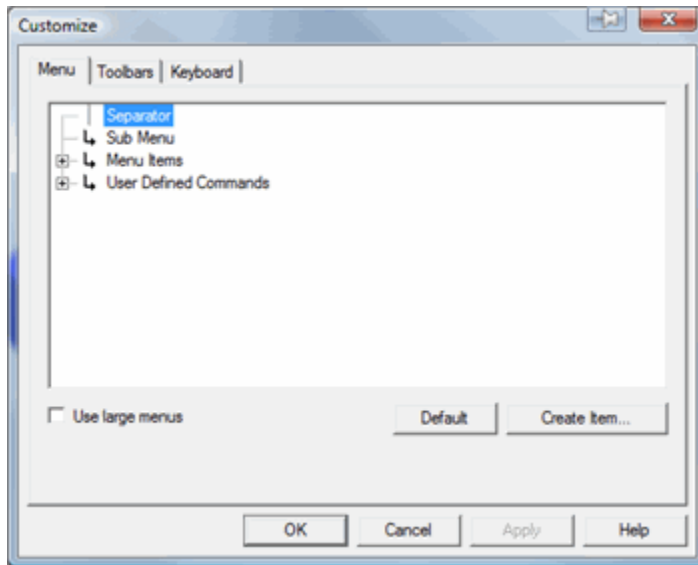
Taille de police CAO GD&T

Ce curseur change la taille des éléments GD&T CAO qui apparaît dans la fenêtre d'affichage graphique. Chaque incrément au-dessus ou en dessous du point au milieu augmente ou réduit la police de 10 %. La taille de la police change de façon dynamique lorsque vous déplacez le curseur. Cliquez sur **OK** pour conserver la taille choisie.

Personnalisation des menus

Pour personnaliser les menus de la barre de menus :

1. Ouvrez la boîte de dialogue **Personnaliser** en sélectionnant l'option de menu **Afficher | Barres d'outils | Personnaliser**.
2. Cliquez sur l'onglet **Menu**.



Boîte de dialogue Personnaliser – onglet Menu

Vous pouvez utiliser cet onglet pour ajouter de nouveaux éléments de menu, déplacer des éléments existants ou supprimer des éléments de menu dans la barre de menus.

Vous pouvez cocher la case **Utiliser grands menus** pour afficher toutes les options de menus dans une police de grande taille. PC-DMIS doit être redémarré pour appliquer cette taille.

Déplacement d'une option de menu

Pour déplacer un élément de menu vers un nouvel emplacement dans la barre de menus :


1. Sélectionnez l'option de menu **Afficher | Barres d'outils | Personnaliser** pour ouvrir la boîte de dialogue **Personnaliser**, puis cliquez sur l'onglet **Menu**.
2. Naviguez à l'option de menu à déplacer dans la barre de menus de PC-DMIS (et non dans la liste de menus de l'arborescence dans l'onglet **Menu**).
3. Sélectionnez l'élément de menu désiré.
4. Faites-le glisser jusqu'à sa nouvelle position. Quand vous le faites glisser dans la structure de menu, PC-DMIS affiche une petite flèche rouge ➡ pour indiquer où vous voulez l'ajouter.
5. Relâchez le bouton de la souris. L'élément de menu est déplacé de sa position originale vers son nouvel emplacement.
6. Cliquez sur **OK** pour accepter vos modifications et pour fermer la boîte de dialogue **Personnaliser**.

Suppression/restauration d'une option de menu

Pour supprimer un élément de menu de la barre de menus :

1. Ouvrez la boîte de dialogue **Personnaliser** en sélectionnant l'option de menu **Afficher | Barres d'outils | Personnaliser** et cliquez sur l'onglet **Menu**.
2. Naviguez à l'option de menu à supprimer de la barre de menus de PC-DMIS (et non dans la liste de menus de l'arborescence dans l'onglet **Menu**).
3. Sélectionnez l'élément de menu désiré.
4. Déplacez-le hors de la zone de la barre de menus.
5. Lorsque vous relâchez le bouton de la souris, l'élément de menu est supprimé du menu.
6. Cliquez sur **OK** pour accepter vos modifications et pour fermer la boîte de dialogue **Personnaliser**.

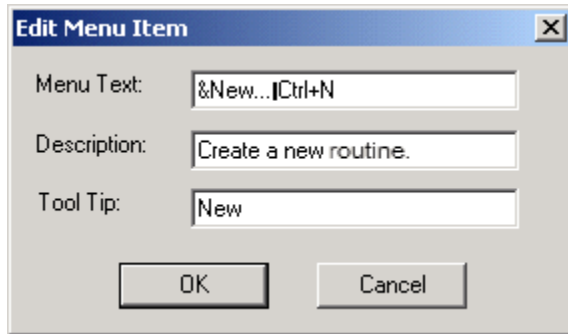
Pour restaurer un élément de menu supprimé :

1. Ouvrez la boîte de dialogue **Personnaliser** en sélectionnant l'option de menu **Afficher | Barres d'outils | Personnaliser** et cliquez sur l'onglet **Menu**.
2. Naviguez dans la liste de l'arborescence **Menu** jusqu'à l'option à restaurer.
3. Sélectionnez la nouvelle commande et faites-la glisser vers le haut dans la barre de menus de PC-DMIS. Lors du glissement dans la structure de menus, une petite flèche rouge  apparaît et indique à quel endroit cet élément sera ajouté lorsque vous relâcherez le bouton de la souris.
4. Relâchez le bouton de la souris pour insérer la commande.

Modification d'un élément de menu

Vous pouvez modifier des éléments de menu existants, dont leur nom, leur description et les infobulles. Pour ce faire :

1. Ouvrez la boîte de dialogue **Personnaliser** en sélectionnant l'option de menu **Afficher | Barres d'outils | Personnaliser**.
2. Cliquez sur la barre de menus de PC-DMIS.
3. Sélectionnez un menu et cliquez avec le bouton droit sur l'option à modifier dans la barre de menus de PC-DMIS (et non la liste de menus de vue en arborescence dans l'onglet **Menu**). La boîte de dialogue **Modifier un élément de menu** apparaît.



Boîte de dialogue Modifier un élément de menu

4. Modifiez l'élément de menu à l'aide de cette boîte de dialogue et cliquez sur **OK**.
5. Cliquez sur **OK** dans la boîte de dialogue **Personnaliser**.
6. Vérifiez vos modifications.



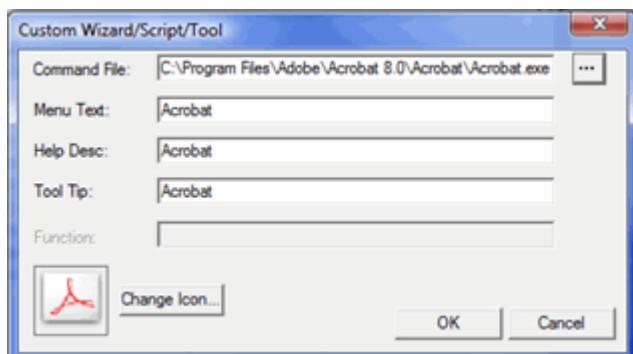
Dans la zone **Texte de menu**, la lettre après le signe perluette (&) permet d'appeler rapidement l'élément de menu en question en l'associant à la touche Alt. Par exemple, quand vous appuyez sur la combinaison de touches Alt + F + N, la boîte de dialogue **Nouvelle routine de mesure** s'ouvre à partir de l'option **Fichier | Nouveau**. Vous pouvez également accéder à cette boîte de dialogue à l'aide de la combinaison de touches Ctrl + N.

Ajout d'un élément de menu

Vous pouvez créer votre propre élément de menu personnalisé et le lier à un programme externe ou à un fichier de traitement par lot. Pour ce faire :

1. Ouvrez la boîte de dialogue **Personnaliser** en sélectionnant l'option de menu **Afficher | Barres d'outils | Personnaliser** et cliquez sur l'onglet **Menu**.
2. Cliquez sur le bouton **Créer élément**. La boîte de dialogue **Assistant / Script / Outil personnalisé** s'ouvre.
3. Cliquez sur le bouton '...'. Une boîte de dialogue **Ouvrir** apparaît.
4. Dans la liste **Types de fichiers**, sélectionnez le type du fichier que vous voulez insérer.
5. Accédez au dossier contenant l'application personnalisée, le fichier de traitement par lot, le script BASIC, etc.

6. Sélectionnez le fichier à insérer et cliquez sur **Ouvrir**. La boîte de dialogue **Ouvrir** se ferme et la boîte de dialogue **Assistant/Script/Outil personnalisé** affiche les informations associées par défaut au programme personnalisé choisi.



Exemple d'application dans la boîte de dialogue Assistant/Script/Outil personnalisé

Fichier de commande :

cette zone affiche le chemin de la commande.

Texte de menu :

cette zone permet d'indiquer le nom utilisé dans le menu pour cet élément.

Desc d'aide :

cette zone vous permet de déterminer les informations que PC-DMIS affiche dans la barre d'état lorsque vous déplacez votre souris sur l'élément.

Contact outil :


cette zone vous permet d'indiquer le texte de l'infobulle affiché pour un élément quand le curseur se trouve sur celui-ci. Ceci fonctionne uniquement si l'élément personnalisé est ajouté à une barre d'outils, non à un menu.

Fonction :

cette zone n'est pas disponible tant que vous n'utilisez pas un script BASIC personnalisé. Une fois cette zone active, vous pouvez l'utiliser pour définir la fonction ou le sous-programme qui s'exécute à partir du fichier .bas chargé. Entrez simplement le nom du programme sans parenthèses. Par exemple, si vous entrez **TestFunction**, la routine TestFunction se lance à l'exécution du script BASIC.

Modifier icône :

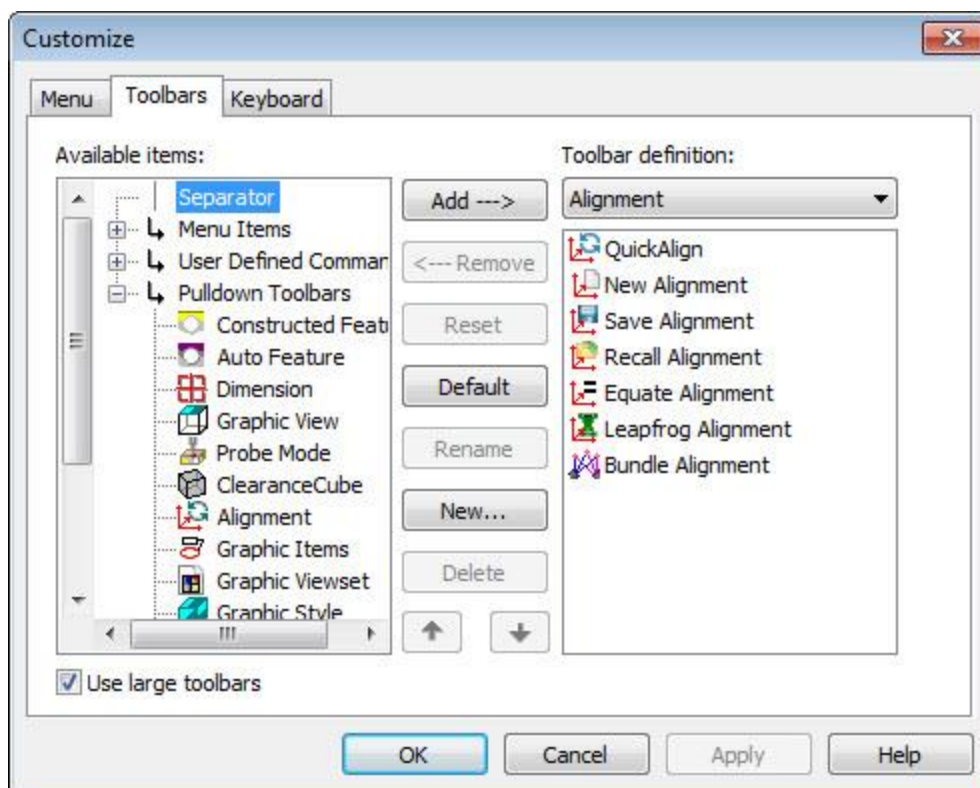
ce bouton permet de changer l'icône affiché pour cet élément de menu.

7. Effectuez toutes les modifications complémentaires.
8. Cliquez sur **OK** pour accepter vos modifications. PC-DMIS insère la nouvelle commande dans la liste en arborescence **Commandes définies par l'utilisateur** de l'onglet **Menu** de la boîte de dialogue **Personnaliser**.
9. Développez la liste en arborescence **Commandes définies par l'utilisateur**.
10. Sélectionnez la nouvelle commande et faites-la glisser vers le haut dans la barre de menus de PC-DMIS. Lors du glissement dans la structure de menus, une petite flèche rouge  apparaît et indique à quel endroit cet élément sera ajouté lorsque vous relâcherez le bouton de la souris.
11. Relâchez le bouton de la souris pour insérer la commande.
12. Fermez la boîte de dialogue **Personnaliser**. Le nouvel élément de menu inséré figure désormais dans votre barre de menus.

Personnalisation des barres d'outils

Pour personnaliser les barres d'outils apparaissant dans le menu des barres d'outils :

1. Sélectionnez l'option de menu **Afficher | Barres d'outils | Personnaliser** pour accéder à la boîte de dialogue **Personnaliser**.
2. Sélectionnez l'onglet **Barres d'outils**.



Boîte de dialogue Personnaliser – onglet Barre d'outils

Cet onglet sert à ajouter de nouvelles barres d'outils et de nouvelles icônes de barres d'outils, à ajouter des barres d'outils déroulantes, à supprimer des barres d'outils personnalisées et des icônes de barres d'outils, ainsi qu'à réorganiser les icônes dans les barres d'outils existantes.

Vous pouvez cocher la case **Utiliser grandes barres d'outils** pour afficher les icônes de barre d'outils dans une taille supérieure. Ce changement se produit automatiquement quand vous cliquez sur **OK** ou **Appliquer**. Il est inutile de redémarrer PC-DMIS.

Modification d'une barre d'outils

Vous pouvez modifier des barres d'outils existantes comme décrit ci-dessous. Ouvrez d'abord la boîte de dialogue **Personnaliser** en sélectionnant l'option **Afficher | Barres d'outils | Personnaliser**, puis cliquez sur l'onglet **Barres d'outils**.

Pour ajouter un élément de menu à une barre d'outils :

1. Sélectionnez la barre d'outils dans la liste **Définition de la barre d'outils**.
2. Recherchez l'élément que vous voulez ajouter dans la liste **Éléments disponibles**.
3. Sélectionnez-le et cliquez sur le bouton **Ajouter**. L'élément apparaît dans la barre d'outils souhaitée.
4. Cliquez sur **Appliquer**, puis sur **OK** pour accepter vos modifications.

Pour supprimer une icône de barre d'outils :

1. Sélectionnez la barre d'outils dans la liste **Définition de la barre d'outils**.
2. Recherchez l'élément à supprimer dans la liste (côté droit de la boîte de dialogue).
3. Sélectionnez-le et cliquez sur le bouton **Supprimer**.
4. Cliquez sur **Appliquer**, puis sur **OK** pour accepter vos modifications.



Les barres d'outils existantes doivent comporter au moins une icône. Si vous supprimez la dernière icône et cliquez sur **Appliquer** ou **OK**, l'icône reste dans la barre d'outils.

Pour effacer toutes les modifications :

Cliquez sur le bouton **Réinitialiser**. Tant que vous ne cliquez pas sur **OK** ou **Appliquer**, la barre d'outils revient à son état antérieur.

Pour supprimer toutes les barres d'outils personnalisées et restaurer la disposition fournie avec la présente version :



Cliquez sur le bouton **Par défaut**.

Pour créer un nouvel élément de barre d'outils :

Cliquez sur **Nouveau**. La boîte de dialogue **Assistant / Script / Outil personnalisé** s'ouvre. Sélectionnez un élément à ajouter.

Cette documentation aborde le processus d'ajout d'options personnalisées dans la rubrique « Ajout d'une option de menu » ci-dessus.

Pour réorganiser les éléments dans une barre d'outils :

1. Sélectionnez la barre d'outils dans la liste **Définition de la barre d'outils**.
2. Sélectionnez l'élément à déplacer.
3. Cliquez sur le bouton flèche haut  ou flèche bas  pour déplacer l'élément respectivement vers le haut ou le bas parmi les autres icônes de barres d'outils de la liste.

Pour renommer une barre d'outils personnalisée :

1. Sélectionnez la barre d'outils dans la liste **Définition de la barre d'outils**.
2. Cliquez sur **Renommer**. Une zone **Nom de la nouvelle barre d'outils** apparaît.
3. Tapez le nom de la barre d'outils puis cliquez sur **OK**.

PC-DMIS offre également une autre méthode de réorganisation ou de suppression des éléments d'une barre d'outils personnalisée. Vous utilisez pour cela la touche MAJ. Examinez la procédure suivante :

Pour supprimer ou réorganiser des icônes de barre d'outils :

1. Maintenez la touche MAJ enfoncée.
2. Cliquez sur l'icône et faites-la glisser. Elle devient déplaçable.
3. Pour *déplacer* l'icône, faites-la glisser vers un nouvel emplacement dans la barre d'outils.
4. Pour *supprimer* l'icône, faites-la glisser hors des limites de la barre d'outils.
5. Relâchez le bouton de la souris. Le changement a lieu.



Comme les barres d'outils doivent comporter au moins une icône, si vous supprimez le dernier, il disparaît jusqu'au redémarrage de PC-DMIS. Après redémarrage, l'icône réapparaît.

Pour ajouter un séparateur :

1. Maintenez la touche MAJ enfoncée.
2. Cliquez sur l'icône pour la déplacer.
3. Déplacez-le sur une courte distance vers la droite (mais pas suffisamment pour changer son emplacement).
4. Relâchez le bouton de la souris. Le logiciel place un séparateur à gauche de l'icône.

Pour supprimer un séparateur :

1. Maintenez la touche MAJ enfoncée.
2. Cliquez sur l'icône et faites-la glisser à droite du séparateur. Elle devient déplaçable.
3. Faites-la glisser sur le séparateur à sa gauche.
4. Relâchez le bouton de la souris.

Création d'une barre d'outils personnalisée

1. Ouvrez la boîte de dialogue **Personnaliser** en sélectionnant l'option de menu **Afficher | Barres d'outils | Personnaliser** et cliquez sur l'onglet **Barres d'outils**.
2. Cliquez sur **Nouveau** et sélectionner **Barre d'outils**. Une zone de saisie apparaît pour entrer le nom de la barre d'outils.
3. Tapez le nom de la barre d'outils puis cliquez sur **OK**. Votre nouvelle barre d'outils apparaît dans la liste **Définition de la barre d'outils**. Vous pouvez à présent modifier la barre d'outils afin qu'elle accueille de nouvelles icônes (voir « Modification d'une barre d'outils »).

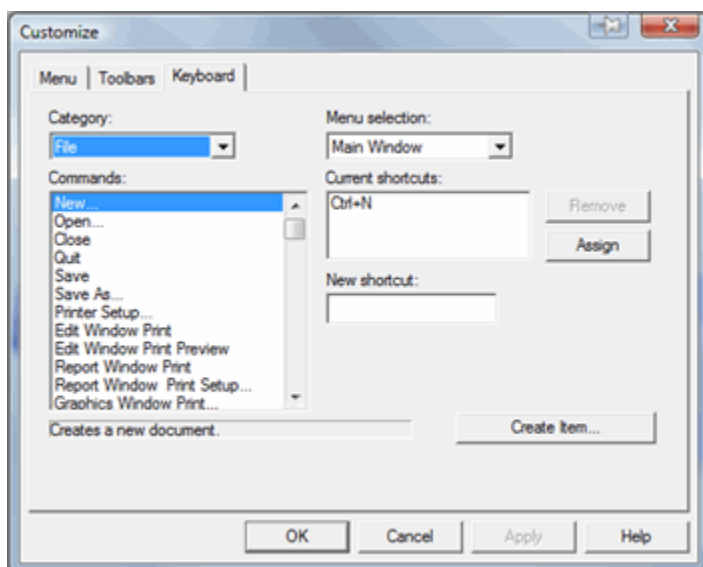
Suppression d'une barre d'outils personnalisée

1. Ouvrez la boîte de dialogue **Personnaliser** en sélectionnant l'option de menu **Afficher | Barres d'outils | Personnaliser** et cliquez sur l'onglet **Barres d'outils**.
2. sélectionnez la barre d'outils dans la liste **Définition de la barre d'outils**.
3. Cliquez sur le bouton **Supprimer**.
4. Cliquez sur **Appliquer** pour appliquer vos modifications.

Personnalisation des touches de raccourci

Pour personnaliser les touches de raccourci utilisées pour les éléments de menus et les commandes de PC-DMIS :

1. Ouvrez la boîte de dialogue **Personnaliser** en sélectionnant l'option de menu **Afficher | Barres d'outils | Personnaliser**.
2. Sélectionnez l'onglet **Clavier**.



Boîte de dialogue Personnaliser – onglet Clavier

Vous pouvez utiliser cet onglet pour modifier les touches de raccourci utilisées pour appeler des commandes dans PC-DMIS et ajouter de nouveaux raccourcis clavier pour les menus et les éléments de barres d'outils personnalisés.

Ajout de touches de raccourci à une commande

1. Ouvrez la boîte de dialogue **Personnaliser** en sélectionnant l'option de menu **Afficher | Barres d'outils | Personnaliser** et cliquez sur l'onglet **Clavier**.
2. Sélectionnez la commande que vous voulez modifier à l'aide des listes **Catégorie** et **Sélection de menu**. Après avoir choisir une commande dans la liste **Commandes**, les touches de raccourci éventuellement affectées à cette commande apparaissent dans la zone **Raccourcis actuels**.
3. Sélectionnez la commande à laquelle vous voulez affecter de nouvelles touches de raccourci.
4. Cliquez dans la zone **Nouveau raccourci**.
5. Tapez les touches à affecter à cette commande. Les touches utilisées apparaissent au fur et à mesure.
6. Cliquez sur le bouton **Affecter** : les nouvelles touches de raccourci apparaissent dans la zone **Raccourcis actuels** avec toutes les autres touches de raccourci affectées à la commande.
7. Cliquez sur **Appliquer** pour accepter vos modifications.



Comme dans les autres onglets, vous pouvez d'abord créer une commande à l'aide du bouton **Créer**, puis la lier à un programme personnalisé. Vous pouvez ensuite cliquer sur **Défini par l'utilisateur** dans la liste **Sélection de menu** pour sélectionner cette commande. Toutes les commandes définies par l'utilisateur apparaissent dans la liste **Commandes**.

Suppression de touches de raccourci d'une commande

1. Pour ouvrir la boîte de dialogue **Personnaliser**, sélectionnez l'option de menu **Afficher | Barres d'outils | Personnaliser** et cliquez sur l'onglet **Clavier**.
2. Sélectionnez la commande à modifier à l'aide des listes **Catégorie** et **Sélection de menu**. Une fois une commande sélectionnée dans la liste **Commandes**, le logiciel montre la ou les touches de raccourcis éventuellement assignées à cette commande dans la zone **Raccourcis actuels**.
3. Sélectionnez la commande de laquelle supprimer les touches de raccourci.
4. Sélectionner le raccourci à supprimer.
5. Cliquez sur le bouton **Supprimer**.
6. Cliquez sur **Appliquer** pour accepter vos modifications.

Amarrage et désamarrage d'éléments de l'interface utilisateur

Certains éléments de l'interface utilisateur (comme les barres d'outils et certaines boîtes de dialogue) s'amarront dans la fenêtre de modification ou la zone de la barre d'outils lorsque vous les faites glisser au-dessus de l'une de ces zones. Pour empêcher cette opération, maintenez la touche Ctrl enfoncée lorsque vous relâchez le bouton de la souris. La barre d'outils ou la boîte de dialogue flotte à la place sur l'arrière-plan amarrable.

Certains éléments, comme la fenêtre de modification, contiennent une option de menu (**Vue d'amarrage**) qui s'affiche en cliquant avec le bouton droit et qui vous permet de désamarrer ces éléments. Si cette option de menu n'est pas disponible, fermez toutes les boîtes de dialogue et essayez à nouveau.

Vous devez éventuellement mettre vos fenêtres en cascade (**Fenêtre | Cascade**) ou mosaïque (**Fenêtre | Mosaïque horizontale** ou **Fenêtre | Mosaïque verticale**), puis cliquer et déposer la barre d' titre d'une fenêtre pour la faire flotter sur une autre.